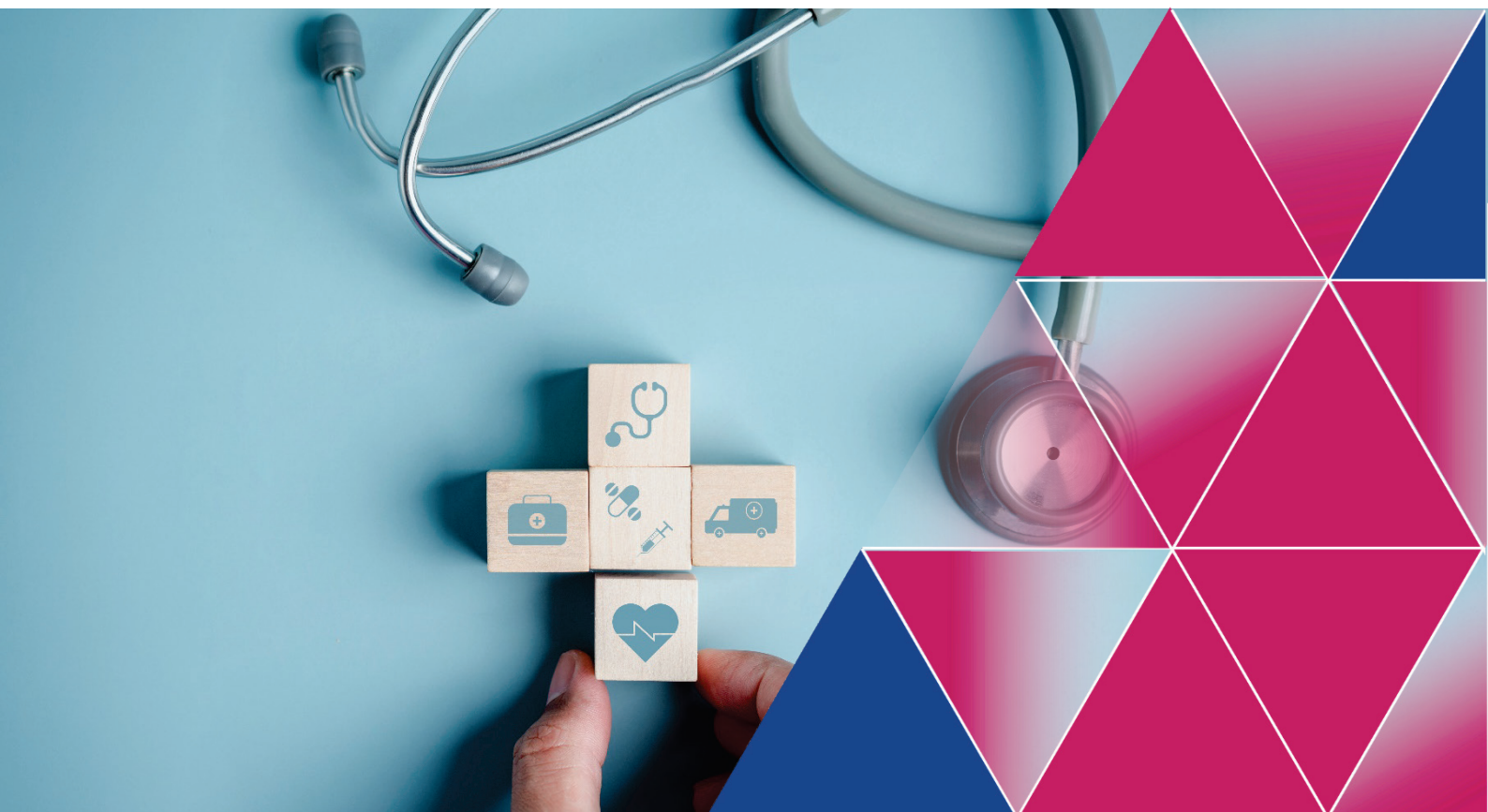


Médecins généralistes à Nantes Métropole

Démographie et évolution

SEPTEMBRE 2024





AUTEURS

Sandrine David, Marie-Cécile Goupil, Dr Jean-François Buyck, ORS Pays de la Loire

FINANCEMENT

Direction de la Santé publique de la Ville de Nantes et de Nantes Métropole, Agence régionale de santé Pays de la Loire

CITATION SUGGÉRÉE

S. David, M.-C. Goupil, J.-F. Buyck. (2024). Médecins généralistes à Nantes Métropole. Démographie et évolution. ORS Pays de la Loire. 40 p.

L'ORS Pays de la Loire autorise l'utilisation et la reproduction des résultats de cette étude sous réserve de la mention des sources, et de ne pas poursuivre une des finalités interdites du SNDS, mentionnées à l'Art. L. 1461-1 de la Loi de modernisation du système de santé du 26 janvier 2016.

Cette publication est téléchargeable sur www.orspaysdelaloire.com.
ORS Pays de la Loire • Tél. 02 51 86 05 60 • accueil@orspaysdelaloire.com

ISBN 978-2-36088-414-8 - ISBN NET 978-2-36088-415-5
©Crédit Photo : Kiattisak-Adobe Stock

Septembre 2024



Sommaire

1. Situation et mouvements à l'échelle de Nantes Métropole et ses communes	6
1.1 Effectifs	6
1.2 Densité	7
1.3 Accessibilité potentielle localisée (APL)	9
1.4 Sexe et âge	11
1.5 Modalités d'exercice	14
1.6 Cartographie des cabinets	15
1.7 Mouvements au cours des dernières années	16
1.8 Origine géographique de la patientèle	20
2. Situation et mouvements à l'échelle de Nantes	22
3. Situation et mouvements à l'échelle des quartiers prioritaires de la politique de la ville	29
Annexes	31



Préambule

Cette étude, réalisée par l'Observatoire régional de la santé (ORS) des Pays de la Loire à la demande de la Direction de la Santé publique de la Ville de Nantes et de Nantes Métropole, dresse un état des lieux de la démographie des médecins généralistes libéraux exerçant à Nantes Métropole.

Sont ainsi détaillés les effectifs de cette profession, ainsi que ses caractéristiques démographiques et d'exercice.

Elle vient actualiser les travaux produits en 2021 par l'ORS¹, et permet d'analyser les évolutions de la démographie des médecins généralistes libéraux au cours des dernières années, notamment à travers une cartographie des installations et des départs, et la description des praticiens qui se sont installés récemment dans la métropole nantaise.

Cette étude propose des éléments permettant d'objectiver l'offre de soins et son évolution à l'échelle des 24 communes de la métropole, des quartiers de Nantes ainsi qu'à l'échelle des quartiers prioritaires de la politique de la ville.

Une étude comparable est disponible pour les chirurgiens-dentistes libéraux².

¹ ORS Pays de la Loire. (2021). Professions de santé de premier recours à Nantes Métropole. Démographie, activité et recours, 94 p.

² ORS Pays de la Loire. (2024). Chirurgiens-dentistes à Nantes Métropole. Démographie et évolution, 36 p.



618 médecins généralistes libéraux à Nantes Métropole en mai 2024



21%
des médecins se sont installés
au cours des 3 dernières années



128 installations
111 départs
entre janvier 2021 et mai 2024



63% sont **des femmes**
↗ 57% en 2021



36% sont âgés de **moins de 40 ans**
↗ 34% en 2021

20% sont âgés de **plus de 60 ans**
↘ 25% en 2021



84% exercent **en groupe**¹
↗ 82% en 2021

238 cabinets, dont **67 avec 4 médecins ou +**
↘ 262 en 2021, ↗ 48 avec 4 médecins ou +

1. avec un autre médecin généraliste



82% de leurs patients sont **originaires de la métropole**
en 2022

Sources : RPPS (ANS), DCIR-SNDS (Cnam), exploitation ORS
Champ : hors médecins avec mode d'exercice particulier.



1. Situation et mouvements à l'échelle de Nantes Métropole et ses communes

1.1 Effectifs

Près de 620 médecins généralistes libéraux de premier recours exercent dans la métropole nantaise

► En mai 2024, 618 médecins généralistes exercent une activité libérale de premier recours à Nantes Métropole.

Cet effectif exclut notamment :

- 134 praticiens libéraux qui ont un mode d'exercice particulier (MEP), dont les médecins exerçant à SOS médecins (**Encadré 1**), ceux pratiquant l'angiologie, l'acupuncture, l'homéopathie (**Annexe 1**).

- ainsi que les médecins salariés des deux centres de santé situés à Nantes. Un premier centre, ouvert depuis 2019, est situé sur l'île de Nantes et compte 4 médecins généralistes salariés. Un second, ouvert fin 2023, est situé dans le quartier du Breil, et compte 2 médecins généralistes salariés.

Un effectif qui progresse moins vite sur les années récentes

► Entre décembre 2016 et janvier 2021, le nombre de médecins généralistes libéraux exerçant dans la métropole nantaise avait progressé de 550 à 601, soit une hausse de 9 % en 4 ans. Si cette augmentation s'est poursuivie entre janvier 2021 et mai 2024, celle-ci est nettement moins marquée. En mai 2024, la métropole nantaise compte 17 médecins supplémentaires en exercice par rapport à janvier 2021, soit une hausse de 3 % en 3,5 ans.

Encadré 1. Démographie des médecins généralistes libéraux

Éléments de méthode et définitions

Les effectifs de **médecins généralistes libéraux** présentés dans ce document pour les 24 communes, les échelons Nantes Métropole (NM) et Loire-Atlantique (hors NM) sont issus des données du Répertoire partagé des professionnels de santé (RPPS) extraites aux dates suivantes : 1^{er} mai 2024, 6 janvier 2021, et 14 décembre 2016.

Ces données ont été consolidées et enrichies par des données de l'assurance maladie (mode d'exercice particulier - MEP).

Les effectifs ici présentés ne prennent pas en compte les médecins généralistes libéraux ayant un MEP, ni ceux pratiquant des soins spécifiques : SOS médecins, acupuncture, angiologie, homéopathie, médecine d'urgence, nutrition...

*Par souci de simplification, le terme "mode d'exercice particulier" concerne pour cette étude l'ensemble des praticiens exclus des analyses (**Annexe 1**), et couvre donc un champ plus large que celui désigné sous ce même terme par l'assurance maladie.*

Les données concernant la France hexagonale sont quant à elles issues d'une exploitation des données du référentiel des professions de santé de l'assurance maladie en mai 2024, disponible dans le Système national des données de santé (SNDS).

Elles ne prennent également pas en compte les médecins ayant déclaré un mode d'exercice particulier.

APL : Accessibilité potentielle localisée.

Densité standardisée (ou corrigée de l'effet âge) :

rapport entre le nombre de médecins et une population "fictive" dite standardisée. Cette population est calculée en affectant un poids à chaque tranche d'âge en fonction de sa consommation de soins en médecine de ville.

MEP : Mode d'exercice particulier.



1.2 Densité

► Sur la base de cet effectif de 618 praticiens en mai 2024 rapporté au nombre d'habitants de la métropole nantaise projeté en 2023 (701 100³), la métropole nantaise affiche en 2024 une densité brute de 88 médecins pour 100 000 habitants.

Après prise en compte de la structure de la population et de ses besoins de soins par âge, la densité dite standardisée (Encadré 1) s'élève à 90 médecins pour 100 000 habitants. Cette densité est supérieure de plus de 20 % à la moyenne nationale (73), ainsi qu'à la densité calculée à l'échelle du reste du département de la Loire-Atlantique (72) [Fig1, Fig2].

► Comme en 2021, les 24 communes de la métropole comptent toutes en mai 2024 au moins un médecin généraliste libéral en activité, à l'exception de Saint-Léger-les-Vignes,

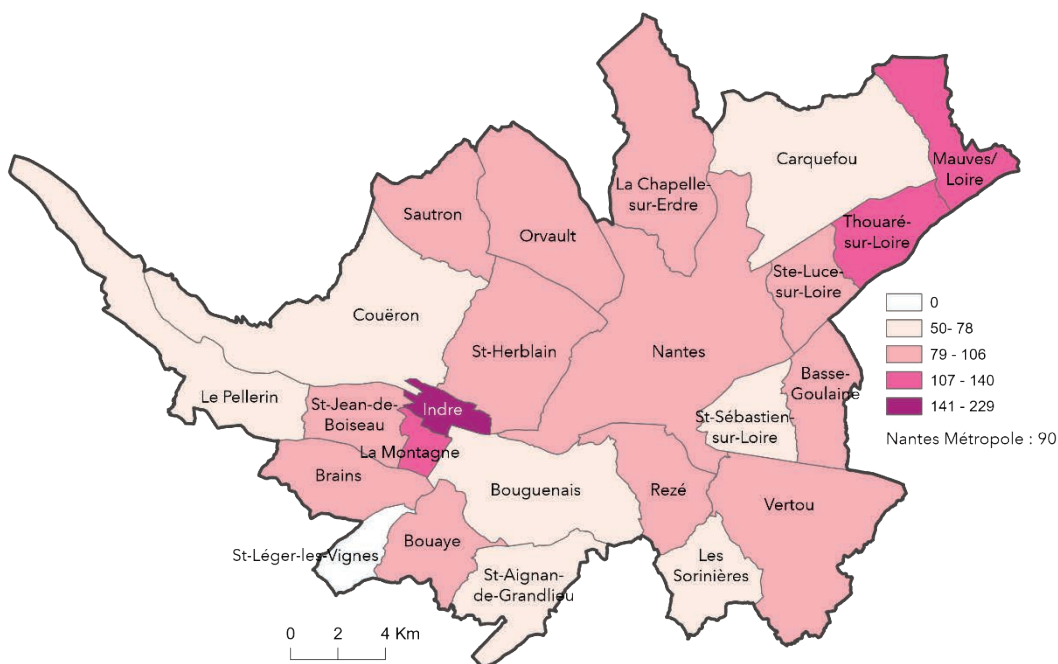
commune la moins peuplée de l'agglomération (2 060 habitants en 2021).

La densité standardisée de praticiens varie ainsi très fortement selon les communes, de 0 à 229 médecins pour 100 000 habitants [Fig1, Fig2].

La densité de médecins est détaillée à l'échelle des quartiers de Nantes page 23.

Ces résultats doivent toutefois être considérés avec précaution en raison des limites de l'indicateur de densité. Ce dernier considère notamment que les frontières administratives sont étanches (l'offre d'un territoire est disponible uniquement pour les habitants du territoire), et il ne prend pas en compte le niveau d'activité des praticiens, qui peut être plus ou moins élevé, pour diverses raisons.

Fig1. Densité standardisée¹ de médecins généralistes libéraux par commune
Nantes Métropole (2024)



Sources : RPPS (ANS), SNDS (Cnam), Estimations de population (Insee), Modèle de projections démographiques TMO/NM (mise à jour 2023) - Exploitation ORS

Champ : hors médecins généralistes avec mode d'exercice particulier (cf. encadré 1).

1. Densité standardisée par le recours par âge aux soins de ville pour 100 000 habitants (encadré 1).

³ Projection du nombre d'habitants établie à partir des données de recensement de la population 2019 et du fichier des constructions 2023 (scénario central).



Fig2. Effectifs et densités des médecins généralistes libéraux

Nantes Métropole, Loire-Atlantique (hors Nantes Métropole), France hexagonale (2024, 2021, 2016)

	Effectifs			Densité ¹				
	Mai 2024	Janv. 2021	Déc. 2016	2024		2021		2016
Basse-Goulaine	10	8	6	106	↖	85	↖	69
Bouaye	7	8	7	86	↘	102	↖	93
Bouguenais	16	16	16	77	↘	81	↘	85
Brains	3	2	2	106	↖	74	↘	75
Carquefou	16	17	15	75	↘	86	↖	79
La Chapelle-sur-Erdre	19	17	13	92	↖	86	↖	69
Couëron	13	16	16	54	↘	72	↘	78
Indre	9	7	6	229	↖	178	↖	157
Mauves-sur-Loire	5	4	4	139	↖	124	↘	129
La Montagne	9	9	9	140	↘	142	↘	148
Nantes	286	286	267	89	↘	94	↖	92
Orvault	25	27	22	85	↘	99	↖	84
Le Pellerin	4	6	5	75	↘	116	↖	101
Rezé	47	41	40	103	↖	98	↘	99
Saint-Aignan-de-GrandLieu	2	2	2	50	↘	51	↘	52
Sainte-Luce-sur-Loire	15	13	10	94	↖	87	↖	68
Saint-Herblain	48	47	45	96	↘	97	↘	100
Saint-Jean-de-Boiseau	5	5	5	83	↘	86	↘	89
Saint-Léger-les-Vignes	0	0	0	0	-	0	-	0
Saint-Sébastien-sur-Loire	22	22	19	74	↘	78	↖	71
Sautron	8	8	8	88	↘	93	↘	97
Les Sorinières	8	8	6	78	↘	91	↖	73
Thouaré-sur-Loire	14	14	11	129	↘	135	↖	114
Vertou	28	19	16	100	↖	74	↖	67
Nantes Métropole (NM)	618	601	550	90	↘	93	↖	89
Loire-Atlantique hors NM	585	592	nc	72	↘	77		nc
France hexagonale	49 473	50 643	nc	73	↘	78		nc

Sources : RPPS (ANS), SNDS (Cnam), RP 2017/2021 (Insee), Estimations de population (Insee), Modèle de projections démographiques TMO/NM, (mise à jour 2023) - Exploitation ORS

Champ : hors médecins généralistes avec mode d'exercice particulier (cf. encadré 1).

Note : un même médecin généraliste, exerçant sur deux communes différentes de l'agglomération, est comptabilisé dans chacune des communes. Par contre, il n'est comptabilisé qu'une seule fois à l'échelle de Nantes Métropole, Loire-Atlantique hors NM et France hexagonale.

1. Densité standardisée par le recours par âge aux soins de ville pour 100 000 habitants (encadré 1) | nc : non calculé.



1.3 Accessibilité potentielle localisée (APL)

L'Accessibilité potentielle localisée (APL) est un indicateur plus fin que l'indicateur de densité. Elle permet d'apprécier plus précisément à la fois l'offre en prenant en compte le niveau d'activité des médecins (libéraux et salariés en centre de santé) et les besoins en fonction de l'âge de la population, tout en considérant la situation de la commune mais aussi celle des communes environnantes⁴.

L'APL est notamment utilisée dans la méthodologie pour définir les territoires éligibles aux différentes aides de l'État et de l'Assurance maladie à destination des professionnels de santé pour les inciter à s'installer dans certaines zones.

En moyenne 4,8 consultations accessibles par habitant pour l'année 2022

► L'accessibilité moyenne aux médecins généralistes libéraux (et salariés des centres de santé) s'élève en 2022 pour l'agglomération nantaise à 4,8 consultations (ou visites) par habitant.

Cette accessibilité moyenne est supérieure d'un point à la moyenne nationale (3,8) et de 1,4 point à la moyenne du reste du département de Loire-Atlantique (3,4) [Fig3].

Une accessibilité stable alors qu'elle est en recul dans le reste du département

► L'accessibilité moyenne aux médecins généralistes est restée, à l'échelle de la métropole nantaise, relativement stable entre 2015 et 2022, alors qu'elle est en recul à l'échelle nationale (- 0,3) et du reste du département (- 0,2).

Fig3. Accessibilité potentielle localisée (APL) aux médecins généralistes

Nantes Métropole, Loire-Atlantique (hors Nantes Métropole), France hexagonale (2022, 2015)

	2022	2015	Évolution
Basse-Goulaine	7,7	7,4	+0,3
Bouaye	3,7	3,3	+0,4
Bouguenais	5,3	5,2	+0,1
Brains	4,5	4,4	+0,1
Carquefou	4,6	4,4	+0,2
La Chapelle-sur-Erdre	3,8	3,7	+0,1
Couëron	3,4	3,5	-0,1
Indre	4,4	4,4	0,0
Mauves-sur-Loire	3,6	3,5	+0,1
La Montagne	4,2	4,0	+0,2
Nantes	4,8	4,6	+0,2
Orvault	5,4	5,4	0,0
Le Pellerin	3,8	3,9	-0,1
Rezé	5,6	5,5	+0,1
Saint-Aignan-de-GrandLieu	4,1	3,9	+0,2
Sainte-Luce-sur-Loire	6,3	6,0	+0,3
Saint-Herblain	5,1	5,1	0,0
Saint-Jean-de-Boiseau	4,4	4,3	+0,1
Saint-Léger-les-Vignes	3,6	3,4	+0,2
Saint-Sébastien-sur-Loire	4,6	4,3	+0,3
Sautron	5,3	5,2	+0,1
Les Sorinières	6,4	6,2	+0,2
Thouaré-sur-Loire	4,6	4,5	+0,1
Vertou	3,6	3,5	+0,1
Nantes Métropole (NM)	4,8	4,7	+0,1
Loire-Atlantique hors NM	3,4	3,6	-0,2
France hexagonale	3,8	4,1	-0,3

Sources : Sniiram (Cnam)/Drees - Exploitation ORS

Champ : médecins généralistes libéraux (y compris certains modes d'exercice particulier : homéopathes, acupuncteurs, gériatres, médecine physique) et salariés en centres de santé, tous âges.

1. APL exprimée en nombre annuel moyen de consultations/visites accessibles par habitant.

⁴ Barlet M, Coldefy M, Collin C, et al. (2012).

L'Accessibilité potentielle localisée (APL) : une nouvelle mesure de l'accessibilité aux soins appliquée aux médecins généralistes

libéraux en France. Document de Travail, Série Études et Recherche. Drees. n° 124. 61 p.



Une accessibilité aux médecins généralistes qui varie du simple ou double selon les communes

► L'APL varie de 3,4 à 7,7 selon les communes de l'agglomération [Fig4].
Les communes de Couëron, Mauves-sur-Loire, Saint-Léger-les-Vignes, Vertou, Bouaye, La Chapelle-sur-Erdre et Le Pellerin présentent en 2022 les APL les plus faibles, inférieures à 4. Comme en 2015, les communes qui se positionnent aux premiers rangs, avec une APL supérieure à 6, sont Basse-Goulaine, Les Sorinières et Sainte-Luce-sur-Loire.

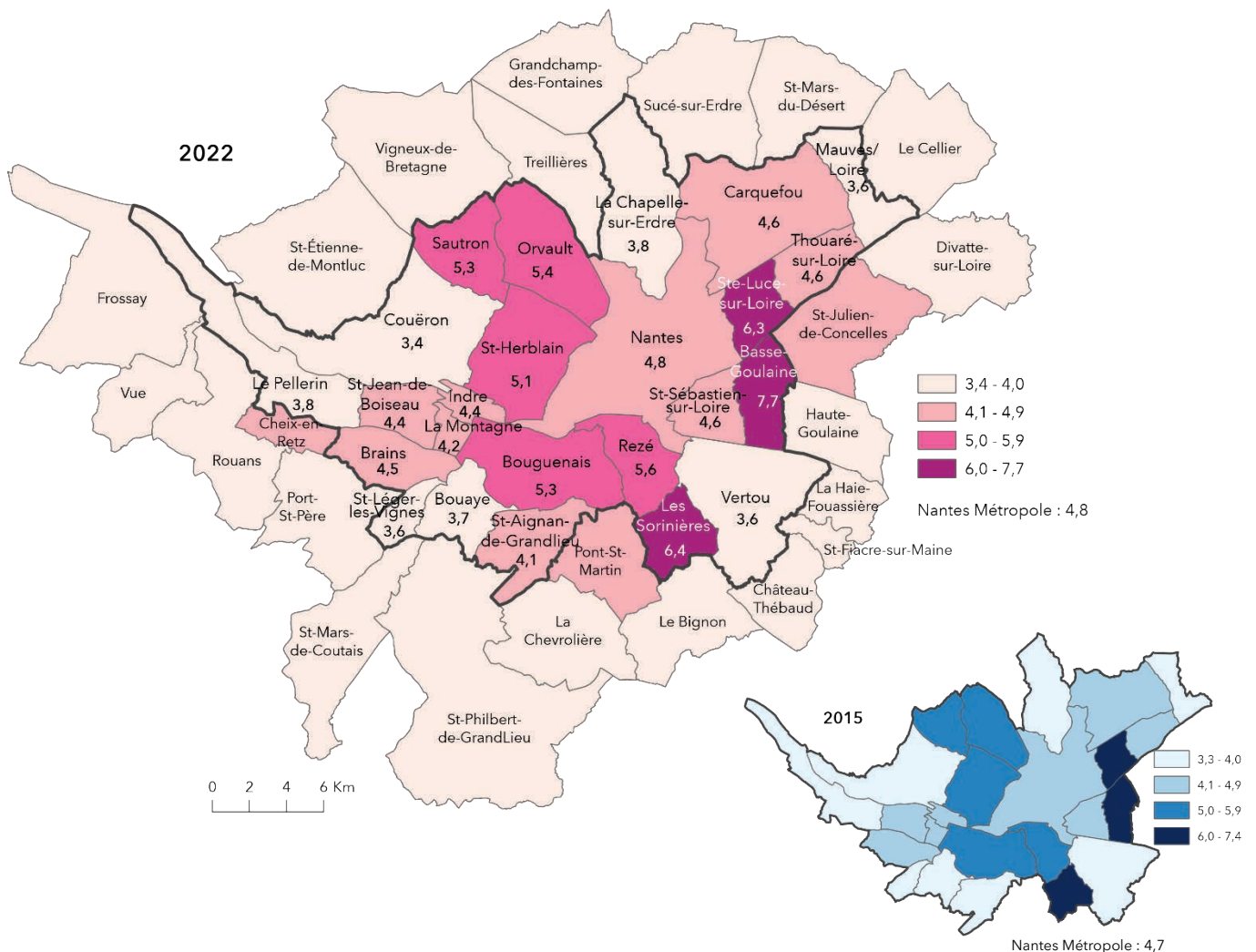
Une accessibilité en léger recul pour les habitants du Pellerin et de Couëron

► Pour deux communes de la métropole, Le Pellerin et Couëron, l'accessibilité aux médecins généralistes est en léger recul entre 2015 et 2022.

Ces différents résultats concernant l'APL doivent être considérés avec précaution car ils portent sur l'année 2022 et ne prennent pas en compte les évolutions récentes observées dans certaines communes, dont notamment la très forte hausse du nombre de médecins à Vertou entre 2021 et 2024 (page 18).

Fig4. Accessibilité potentielle localisée (APL¹) aux médecins généralistes

Nantes Métropole (2022, 2015)



Sources : Sniiram (Cnam)/Drees - Exploitation ORS

Champ : médecins généralistes libéraux (y compris certains modes d'exercice particulier : homéopathes, acupuncteurs, gériatres, médecine physique) et salariés en centres de santé.

1. APL exprimée en nombre annuel moyen de consultations/visites accessibles par habitant.



1.4 Sexe et âge

Une profession qui continue de se féminiser

► Parmi les 618 médecins généralistes libéraux en activité sur l'agglomération en 2024, on dénombre 391 femmes (63 %) et 227 hommes (37 %) [Fig5].

La proportion de femmes médecins continue de progresser sur les années récentes, elle est ainsi passée de 45 % en 2016, à 57 % en 2021 pour atteindre 63 % en 2024.

Fig5. Répartition des médecins généralistes libéraux par classe d'âge et par sexe

Nantes Métropole, Loire-Atlantique (hors Nantes Métropole), France hexagonale (2024)

	Nantes Métropole		Loire-Atl. hors NM	France hexa.
	Eff.	%	%	%
Sexe				
Hommes	227	37%	43%	53%
Femmes	391	63%	57%	47%
Classe d'âge				
< 40 ans	221	36%	35%	26%
40-54 ans	215	35%	35%	30%
55-59 ans	61	10%	11%	11%
60 ans et plus	121	20%	18%	33%

Sources : RPPS (ANS), SNDS (Cnam) - Exploitation ORS
Champ : hors médecins avec mode d'exercice particulier.

Trois quarts des médecins généralistes âgés de moins de 45 ans sont des femmes

► Les médecins généralistes exerçant dans la métropole nantaise en mai 2024 sont âgés en moyenne de 47,2 ans. Cette moyenne, analogue à celle observée dans le reste du département de Loire-Atlantique, est inférieure de 4 ans à la moyenne nationale (51,2 ans).

Cette moyenne d'âge est, comme en France, en diminution (48,6 ans en 2021, 51,0 ans en 2016).

► Les praticiens hommes sont en moyenne plus âgés que les praticiens femmes, respectivement 52,1 ans et 44,4 ans en mai 2024.

Les hommes sont majoritaires parmi les praticiens âgés de 60 ans et plus (63 %) alors que dans les autres classes d'âge, ce sont les femmes qui sont surreprésentées, et plus particulièrement parmi les générations les plus jeunes : 76 % des médecins généralistes âgés de moins de 45 ans sont des femmes [Fig6].

Une profession qui continue de rajeunir : plus d'un tiers des médecins sont âgés de moins de 40 ans

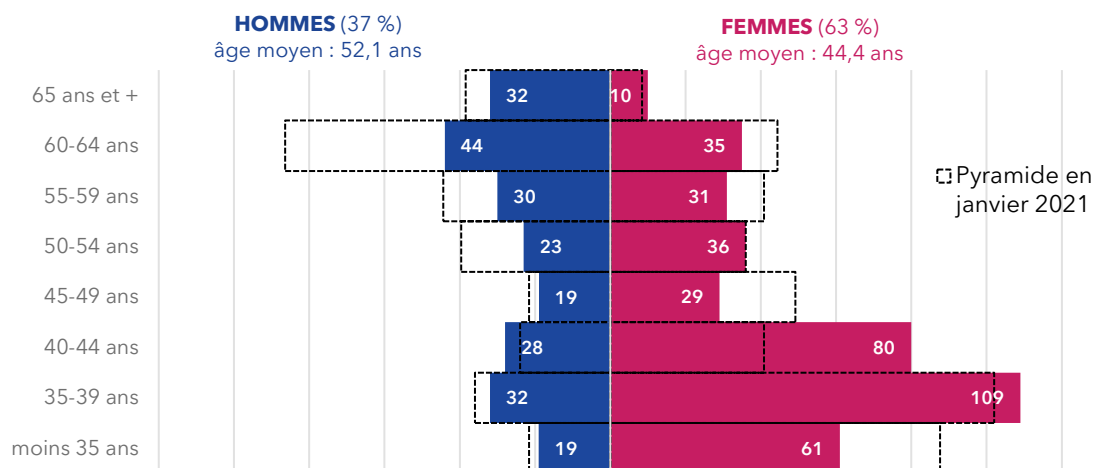
► On dénombre 221 praticiens âgés de moins de 40 ans parmi les 618 en activité en mai 2024, soit 36 %. Cette proportion est nettement supérieure à la moyenne nationale (26 %). Elle a connu une forte progression sur les dernières années (20 % en 2016, 34 % en 2021, 36 % en 2024), en raison de l'installation ces dernières années sur le territoire de jeunes praticiens (cf. *mouvements au cours des dernières années*, page 16).

1 médecin sur 5 est âgé de 60 ans ou plus

► Malgré ce rajeunissement de la profession, le nombre et la part des médecins âgés de 60 ans et plus reste importante. Ainsi en mai 2024, 121 médecins généralistes exerçant dans la métropole nantaise sont âgés de 60 ans ou plus, et sont donc susceptibles de cesser leur activité dans les prochaines années. Cet effectif représente 20 % des praticiens en activité. Cette proportion est toutefois nettement inférieure à la moyenne nationale (33 % en 2024), et diminue (25 % en 2021).

Fig6. Évolution de la pyramide des âges des médecins généralistes libéraux

Nantes Métropole (2024, 2021)



Source : RPPS (ANS) - Exploitation ORS | Champ : hors médecins avec mode d'exercice particulier.



Dans la plupart des communes de la métropole, les médecins généralistes en exercice sont majoritairement des femmes

► Dans 18 des 23 communes de l'agglomération nantaise, au moins la moitié des médecins généralistes en exercice sont des femmes.

Seules les communes de Couëron, La Montagne, Saint-Aignan-de-GrandLieu, Sautron et Vertou comptent plus de médecins hommes en exercice que de médecins femmes [Fig7].

Fig7. Effectifs des médecins généralistes libéraux par sexe

Nantes Métropole, Loire-Atlantique (hors Nantes Métropole), France hexagonale (2024, 2021)

	Mai 2024				Janvier 2021
	Hommes		Femmes		Femmes
	Eff.	%	Eff.	%	%
Basse-Goulaine	3	30%	7	70%	63%
Bouaye	3	43%	4	57%	50%
Bouguenais	8	50%	8	50%	50%
Brains	1	33%	2	67%	100%
Carquefou	8	50%	8	50%	41%
La Chapelle-sur-Erdre	5	26%	14	74%	65%
Couëron	9	69%	4	31%	31%
Indre	3	33%	6	67%	57%
Mauves-sur-Loire	2	40%	3	60%	50%
La Montagne	5	56%	4	44%	44%
Nantes	97	34%	189	66%	59%
Orvault	9	36%	16	64%	52%
Le Pellerin	1	25%	3	75%	67%
Rezé	17	36%	30	64%	54%
Saint-Aignan-de-GrandLieu	2	100%	0	0%	0%
Sainte-Luce-sur-Loire	6	40%	9	60%	54%
Saint-Herblain	14	29%	34	71%	64%
Saint-Jean-de-Boiseau	1	20%	4	80%	80%
Saint-Léger-les-Vignes	-	-	-	-	-
Saint-Sébastien-sur-Loire	7	32%	15	68%	68%
Sautron	5	63%	3	38%	38%
Les Sorinières	3	38%	5	63%	38%
Thouaré-sur-Loire	3	21%	11	79%	71%
Vertou	16	57%	12	43%	47%
Nantes Métropole (NM)	227	37%	391	63%	57%
Loire-Atlantique hors NM	-	43%	-	57%	51%
France hexagonale	-	53%	-	47%	43%

Sources : RPPS (ANS), SNDS (Cnam) - Exploitation ORS

Champ : hors médecins avec mode d'exercice particulier.

Note : un même médecin généraliste, exerçant sur deux communes différentes de l'agglomération, est comptabilisé dans chacune des communes. Par contre, il n'est comptabilisé qu'une seule fois à l'échelle de Nantes Métropole, Loire-Atlantique hors NM et France hexagonale.

Des communes du sud-ouest et du nord de la métropole plus particulièrement concernées par le vieillissement de leurs médecins

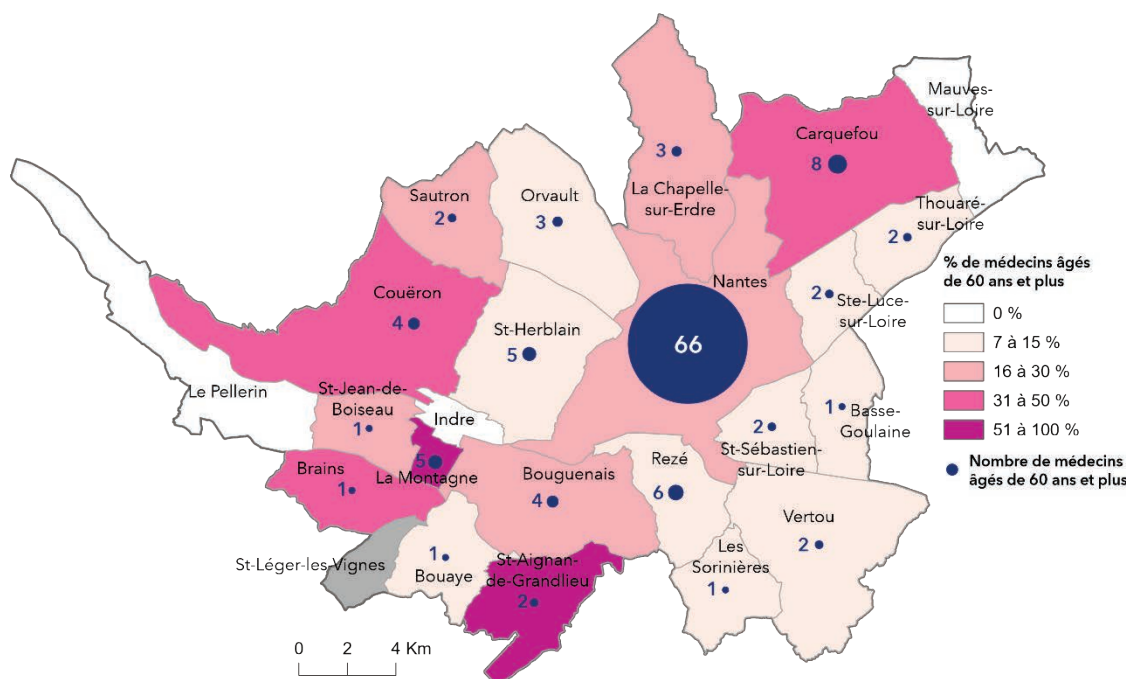
► Dans 6 communes de la métropole, au moins un quart des praticiens sont âgés de 60 ans ou plus. Sont concernées les communes de :

- Saint-Aignan-de-GrandLieu (100 %, soit 2 médecins concernés)
- La Montagne (56 %, 5 médecins)
- Carquefou (50 %, 8 médecins)
- Brains (33 %, 1 médecin)
- Couëron (31 %, 4 médecins)
- Bouguenais (25 %, 4 médecins)
- Sautron (25 %, 2 médecins) [Fig8, Fig9].

Pour la ville de Nantes qui compte 66 médecins généralistes âgés de 60 ans, leur effectif est détaillé par micro-quartier page 24.



Fig8. Effectifs et part de médecins généralistes libéraux âgés de 60 ans et plus
Nantes Métropole (2024)



Source : RPPS (ANS) - Exploitation ORS
Champ : hors médecins avec mode d'exercice particulier.

Fig9. Effectifs des médecins généralistes libéraux par classe d'âge
Nantes Métropole, Loire-Atlantique (hors Nantes Métropole), France hexagonale (2024, 2021)

	Mai 2024								Janvier 2021			
	< 40 ans		40-54 ans		55-59 ans		60 ans et plus		< 40 ans		60 ans et +	
	Eff.	%	Eff.	%	Eff.	%	Eff.	%	Eff.	%	Eff.	%
Basse-Goulaine	3	30%	2	20%	4	40%	1	10%	3	38%	0	0%
Bouaye	3	43%	3	43%	0	0%	1	14%	5	63%	1	13%
Bouguenais	5	31%	6	38%	1	6%	4	25%	6	38%	3	19%
Brains	1	33%	1	33%	0	0%	1	33%	0	0%	1	50%
Carquefou	3	19%	4	25%	1	6%	8	50%	4	24%	8	47%
La Chapelle-sur-Erdre	8	42%	7	37%	1	5%	3	16%	6	35%	5	29%
Couëron	3	23%	4	31%	2	15%	4	31%	5	31%	4	25%
Indre	5	56%	3	33%	1	11%	0	0%	4	57%	1	14%
Mauves-sur-Loire	2	40%	2	40%	1	20%	0	0%	1	25%	0	0%
La Montagne	0	0%	3	33%	1	11%	5	56%	0	0%	3	33%
Nantes	100	35%	96	34%	24	8%	66	23%	94	33%	82	29%
Orvault	6	24%	11	44%	5	20%	3	12%	8	30%	5	19%
Le Pellerin	2	50%	2	50%	0	0%	0	0%	3	50%	2	33%
Rezé	22	47%	13	28%	6	13%	6	13%	15	37%	6	15%
Saint-Aignan-de-GrandLieu	0	0%	0	0%	0	0%	2	100%	0	0%	0	0%
Sainte-Luce-sur-Loire	3	20%	9	60%	1	7%	2	13%	4	31%	2	15%
Saint-Herblain	17	35%	21	44%	5	10%	5	10%	16	34%	11	23%
Saint-Jean-de-Boiseau	2	40%	2	40%	0	0%	1	20%	3	60%	0	0%
Saint-Léger-les-Vignes	-	-	-	-	-	-	-	-	-	-	-	-
Saint-Sébastien-sur-Loire	9	41%	9	41%	2	9%	2	9%	8	36%	4	18%
Sautron	3	38%	3	38%	0	0%	2	25%	3	38%	3	38%
Les Sorinières	3	38%	3	38%	1	13%	1	13%	4	50%	3	38%
Thouaré-sur-Loire	8	57%	3	21%	1	7%	2	14%	7	50%	2	14%
Vertou	14	50%	8	29%	4	14%	2	7%	7	37%	2	11%
Nantes Métropole (NM)	221	36%	215	35%	61	10%	121	20%	206	34%	148	25%
Loire-Atlantique hors NM	-	35%	-	35%	-	11%	-	18%	-	32%	-	23%
France hexagonale	-	26%	-	30%	-	11%	-	33%	-	22%	-	36%

Sources : RPPS (ANS), SNDS (Cnam) - Exploitation ORS
Champ : hors médecins avec mode d'exercice particulier.

Note : un même médecin généraliste, exerçant sur deux communes différentes de l'agglomération, est comptabilisé dans chacune des communes. Par contre, il n'est comptabilisé qu'une seule fois à l'échelle de Nantes Métropole, Loire-Atlantique hors NM et France hexagonale.



1.5 Modalités d'exercice

Un exercice mixte en hausse

► Si la très grande majorité (92 %) des médecins généralistes ont un mode d'exercice exclusivement libéral, l'exercice mixte, c'est-à-dire cumuler une activité libérale et une activité salariée, est en hausse. L'effectif de praticiens concernés est ainsi passé de 32 en janvier 2021 à 50 en mai 2024 [Fig10].

► 73 médecins en exercice sur l'agglomération ont un statut de collaborateur libéral, soit 12 % (11 % en 2021, 7 % en 2016). Il s'agit de médecins thésés qui ont signé un contrat de collaboration libérale auprès d'un autre médecin. Ils reversent au médecin installé une quote-part correspondant aux frais professionnels et utilisent des feuilles de soins identifiées à leur nom propre. Ces médecins sont, dans leur très grande majorité, âgés de moins de 40 ans (86 % en 2024, 88 % en 2021, 81 % en 2016).

84 % des médecins généralistes exerceraient en groupe, une proportion en hausse

► La notion d'exercice en groupe est difficilement appréciable à partir des données issues du RPPS. Néanmoins, si l'on considère leur adresse postale d'exercice, on note que 85 % des praticiens ont une adresse identique à celle d'un autre médecin généraliste. Cette proportion continue de progresser (78 % en 2016, 82 % en 2021).

Ces résultats sont cohérents avec ceux du Panel régional des médecins généralistes libéraux : en 2022, 82 % des médecins généralistes des Pays de la Loire déclaraient exercer en cabinet de groupe (mono ou multiprofessionnel) contre 76 % en 2019⁵.

► L'exercice en groupe est plus fréquent chez les jeunes générations. La part des médecins exerçant à la même adresse qu'un autre médecin s'élève ainsi à 97 % chez les moins de 40 ans contre 87 % chez les 40-54 ans, 74 % chez les 55-59 ans et 61 % chez les 60 ans et plus.

Fig10. Mode d'exercice et installation en groupe des médecins généralistes libéraux

Nantes Métropole, Loire-Atlantique (hors Nantes Métropole), France hexagonale (2024, 2021)

	Mode d'exercice						Exercice avec un autre médecin généraliste ¹			
	Mai 2024				Janv. 2021		Mai 2024		Janvier 2021	
	Libéral exclusif		Libéral et salarié		Libéral et salarié		Eff.	%	Eff.	%
	Eff.	%	Eff.	%	Eff.	%				
Basse-Goulaine	10	100%	0	0%	0	0%	8	80%	7	88%
Bouaye	7	100%	0	0%	1	13%	6	86%	7	88%
Bouguenais	16	100%	0	0%	0	0%	13	81%	12	75%
Brains	3	100%	0	0%	0	0%	3	100%	2	100%
Carquefou	16	100%	0	0%	0	0%	12	75%	12	71%
La Chapelle-sur-Erdre	16	84%	3	16%	3	18%	15	79%	14	82%
Couëron	12	92%	1	8%	1	6%	7	54%	9	56%
Indre	9	100%	0	0%	0	0%	8	89%	5	71%
Mauves-sur-Loire	5	100%	0	0%	0	0%	5	100%	4	100%
La Montagne	9	100%	0	0%	0	0%	9	100%	9	100%
Nantes	255	89%	31	11%	18	6%	235	82%	223	77%
Orvault	23	92%	2	8%	2	7%	22	88%	24	89%
Le Pellerin	3	75%	1	25%	1	17%	4	100%	6	100%
Rezé	43	91%	4	9%	1	2%	42	89%	35	85%
Saint-Aignan-de-GrandLieu	1	50%	1	50%	0	0%	2	100%	2	100%
Sainte-Luce-sur-Loire	14	93%	1	7%	1	8%	13	87%	11	85%
Saint-Herblain	46	96%	2	4%	2	4%	39	81%	40	85%
Saint-Jean-de-Boiseau	5	100%	0	0%	0	0%	5	100%	5	100%
Saint-Léger-les-Vignes	-	-	-	-	-	-	-	-	-	-
Saint-Sébastien-sur-Loire	21	95%	1	5%	1	5%	22	100%	22	100%
Sautron	8	100%	0	0%	0	0%	8	100%	8	100%
Les Sorinières	7	88%	1	12%	1	13%	7	88%	7	88%
Thouaré-sur-Loire	14	100%	0	0%	0	0%	13	93%	12	86%
Vertou	26	93%	2	7%	0	0%	27	96%	19	100%
Nantes Métropole (NM)	568	92%	50	8%	32	5%	525	85%	495	82%
Loire-Atlantique hors NM	-	90%	-	10%	-	6%	-	nc	-	nc
France hexagonale	-	93%	-	7%	-	7%	-	nc	-	nc

Sources : RPPS (ANS), SNDS (Cnam) - Exploitation ORS | Champ : hors médecins avec mode d'exercice particulier

1. Exerce à la même adresse postale qu'un autre médecin généraliste | nc : non calculé.

⁵ ORS Pays de la Loire, URML Pays de la Loire. (2023). Exercice regroupé et coordonné des médecins généralistes libéraux en Pays de la Loire. MSP, ESP, CPTS. État des lieux et tendances.

Panel d'observation des pratiques et des conditions d'exercice en médecine générale. 7 p.



1.6 Cartographie des cabinets

Près de 240 cabinets installés dans la métropole, dont 60 % composés de plusieurs médecins généralistes

► On dénombre, en mai 2024, 237 cabinets⁶ au sein de la métropole, dont :

- 94 cabinets avec un seul médecin généraliste.
- 143 cabinets dits de groupe, avec plusieurs médecins généralistes (60 %).

À noter que dans ces cabinets composés d'un ou plusieurs médecins généralistes, peuvent également y exercer des médecins spécialistes ou d'autres professions de santé.

Un nombre de cabinets avec au moins 4 médecins généralistes en hausse

► Si le nombre total de cabinets médicaux est en recul (- 25 par rapport à 2021), le nombre de cabinets composés de 4 médecins généralistes ou plus est en hausse (+ 19) [Fig11].

Le nombre de cabinets selon leur taille est détaillé pour chaque commune en [Annexe 2](#).

► De façon globale, les cabinets de médecins généralistes libéraux sont le plus souvent implantés dans les centres des communes, et le long des principaux axes routiers et des lignes de transports en commun [Fig12].

Fig11. Évolution du nombre de cabinets selon le nombre de médecins généralistes libéraux exerçant dans le cabinet

Nantes Métropole (2024, 2021)

	2024	2021	Évol.
1 médecin	94	109	- 15
2 médecins	46	66	- 20
3 médecins	30	39	- 9
4 médecins	29	17	+ 12
5 médecins et plus	38	31	+ 7
Total cabinets	237	262	- 25

Source : RPPS (ANS) - Exploitation ORS
Champ : hors médecins avec mode d'exercice particulier.

Fig12. Implantation des cabinets des médecins généralistes libéraux

Nantes Métropole (2024)



Source : RPPS (ANS) - Exploitation ORS
Champ : hors médecins avec mode d'exercice particulier.

⁶ Dénombrement établi à partir de l'adresse postale d'activité du médecin généraliste.



1.7 Mouvements au cours des dernières années

Plus d'1 médecin généraliste sur 5 en activité s'est installé au cours des trois dernières années

► En mai 2024, l'agglomération nantaise compte 17 médecins généralistes libéraux supplémentaires comparativement à janvier 2021 (hors médecins avec mode d'exercice particulier) [Fig13].

Cette hausse est principalement liée à une augmentation du nombre de médecins dans deux communes de la métropole : + 9 à Vertou et + 6 à Rezé [Fig14].

► Parmi les 618 médecins généralistes en exercice en mai 2024, 128 se sont installés dans l'agglomération depuis janvier 2021, soit 21 % (Annexe 3, cartographie des arrivées).

► Parmi les 601 médecins qui exerçaient dans l'agglomération en janvier 2021, 111 n'y exercent plus en mai 2024, soit 18 % (Annexe 4, cartographie des départs).

► Parmi les 490 praticiens qui exercent dans l'agglomération en mai 2024 et qui étaient déjà installés en janvier 2021, 62 ont déménagé leur cabinet d'exercice au sein de l'agglomération pendant cette période, soit 13 %. Parmi ces 62 praticiens, 48 ont déménagé leur cabinet au sein de la même commune et 14 dans une autre commune de la métropole. Par ailleurs, 52 de ces 62 praticiens exercent en mai 2024 à la même adresse qu'un autre médecin généraliste.

Plus de 60 % des médecins qui se sont installés au cours des trois dernières années sont des femmes âgées de moins de 40 ans

► Parmi les 128 praticiens qui se sont installés depuis janvier 2021 sur l'agglomération nantaise :

- 80 % sont âgés de moins de 40 ans (61 % sont des femmes et 19 % des hommes).
- 70 % ont obtenu leur diplôme à la faculté de médecine de Nantes, 6 % à celle d'Angers, et 9 % en Ile-de-France,
- 42 % sont collaborateurs libéraux (contre 12 % parmi l'ensemble des médecins généralistes en exercice).
- 9 % ont une activité mixte,
- 66 % se sont installés dans un cabinet existant en janvier 2021,

- 93 % se sont installés dans un cabinet de groupe⁷, dont : 12 % dans un cabinet de 2 médecins, 15 % de 3 médecins, 22 % de 4 médecins et 44 % de 5 médecins ou plus⁸.

Fig13. Synthèse des mouvements des médecins généralistes libéraux entre janvier 2021 et mai 2024

Nantes Métropole

		Situation janvier 2021		
		Installé à Nantes Métropole	Non installé à Nantes Métropole	Total
Situation mai 2024	Installé à Nantes Métropole	490	128	618
	Non installé à Nantes Métropole	111		
	Total	601		

Source : RPPS (ANS) - Exploitation ORS

Champ : hors médecins avec mode d'exercice particulier.

Lecture : Parmi les 618 médecins en exercice en mai 2024, 490 étaient déjà installés dans la métropole en janvier 2021, et 128 ne l'étaient pas. Parmi les 601 médecins en exercice en janvier 2021, 490 sont encore installés dans la métropole en mai 2024, et 111 ne le sont plus.

Une hausse des installations dans des cabinets composés d'au moins 4 médecins, et avec le statut de collaborateur

La comparaison du profil des médecins qui se sont installés sur la période janvier 2021-mai 2024 avec celui des médecins qui se sont installés sur la période décembre 2016-janvier 2021 met en évidence, parmi les médecins généralistes qui s'installent dans la métropole nantaise :

- une baisse de la part des femmes âgées de moins de 40 ans (61 % pour la période 2021-2024 contre 69 % pour la période 2016-2021)
- une baisse de la part d'installations dans des cabinets existants (66 % contre 73 %)
- une hausse de la part des médecins diplômés de la faculté de Nantes (70 % contre 60 %),
- une hausse de la part des collaborateurs libéraux (42 % contre 36 %)
- une hausse de la part des installations dans des cabinets composés de 4 médecins ou plus (66 % contre 48 %).

⁷ C'est-à-dire, se sont installés à la même adresse postale qu'un autre médecin généraliste.

⁸ Y compris eux-mêmes.



Deux tiers des praticiens qui ont cessé leur activité au cours des trois dernières années étaient âgés d'au moins 60 ans à leur départ

- ▶ Parmi les 111 médecins généralistes qui ont quitté la métropole nantaise entre janvier 2021 et mai 2024 :
 - 66 % étaient âgés d'au moins 60 ans lors de leur départ. Cette proportion est comparable à celle observée pour les départs entre 2016 et 2021 (67 %).
 - 59 % d'entre eux étaient des hommes. Cette proportion est inférieure à celle observée pour les départs sur la période 2016-2021 (71 %).
 - et 10 % occupaient le statut de collaborateur libéral. Cette proportion est en hausse (7 % pour les départs entre 2016 et 2021).

Une évolution du nombre de médecins différente selon les communes de l'agglomération

- ▶ L'effectif de médecins généralistes libéraux en mai 2024 est analogue à celui de janvier 2021 pour 10 des 24 communes de l'agglomération, dont Nantes.

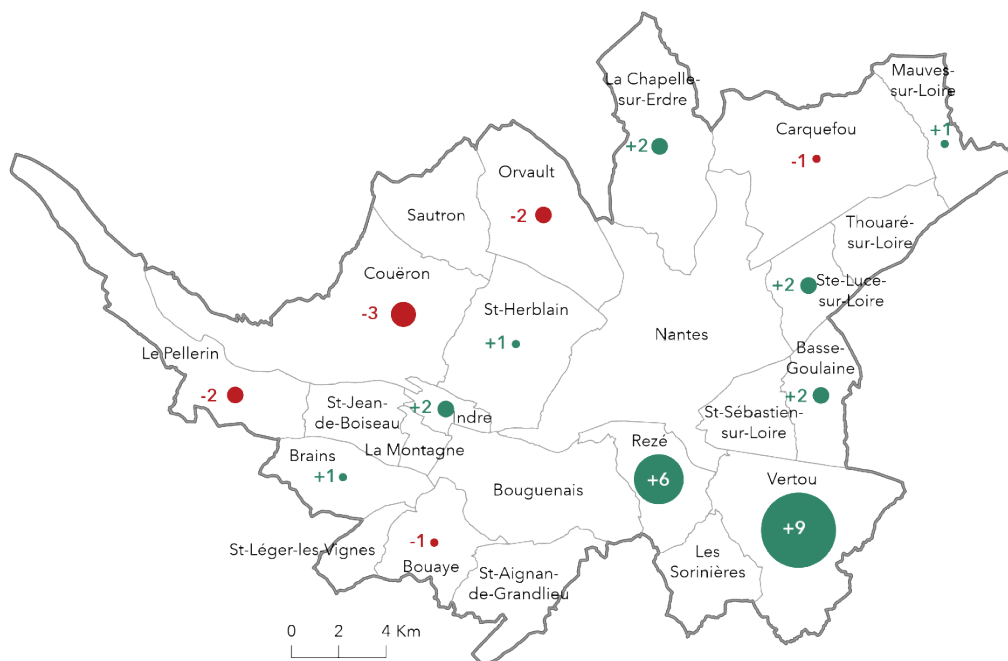
Celui-ci a diminué dans 5 communes : Couëron (- 3 médecins), Le Pellerin (- 2), Orvault (- 2), Bouaye (- 1) et Carquefou (- 1).

Il est par contre en hausse dans 9 communes, Vertou (+ 9 médecins) et Rezé (+ 6) affichent les plus fortes hausses. Les sept autres communes ont vu leur effectif progressé d'un ou deux médecins [Fig14].

Un fort renouvellement de la profession dans certaines communes

- ▶ Certaines communes ont connu un fort renouvellement de leurs médecins entre janvier 2021 et mai 2024. Il s'agit notamment de la commune d'Indre (avec 56 % des médecins en exercice qui se sont installés au cours des trois dernières années), de Mauves-sur-Loire (40 %), de Vertou (39 %) et des Sorinières (38 %) [Fig15].

Fig14. Évolution du nombre de médecins généralistes libéraux entre janvier 2021 et mai 2024
Nantes Métropole



Source : RPPS (ANS) - Exploitation ORS
Champ : hors médecins avec mode d'exercice particulier.



Fig15. Effectifs et mouvements des médecins généralistes libéraux entre janvier 2021 et mai 2024

Nantes Métropole

	Effectif Mai 2024	Evol. 2021- 2024	Arrivées	Départs	Déménagements au sein de la commune	% arrivées
Basse-Goulaine	10	+2	2	0	0	20%
Bouaye	7	-1	1	2	0	14%
Bouguenais	16	0	1	1	1	6%
Brains	3	+1	1	0	0	33%
Carquefou	16	-1	1	2	1	6%
La Chapelle-sur-Erdre	19	+2	6	4	1	32%
Couëron	13	-3	1	4	0	8%
Indre	9	+2	5	3	3	56%
Mauves-sur-Loire	5	+1	2	1	0	40%
La Montagne	9	0	0	0	0	0%
Nantes	286	0	66	66	32	23%
Orvault	25	-2	4	6	2	16%
Le Pellerin	4	-2	0	2	0	0%
Rezé	47	+6	11	5	2	23%
Saint-Aignan-de-GrandLieu	2	0	0	0	0	0%
Sainte-Luce-sur-Loire	15	+2	4	2	3	27%
Saint-Herblain	48	+1	14	13	0	29%
Saint-Jean-de-Boiseau	5	0	1	1	0	20%
Saint-Léger-les-Vignes	0	0	-	-	-	-
Saint-Sébastien-sur-Loire	22	0	5	5	2	23%
Sautron	8	0	2	2	0	25%
Les Sorinières	8	0	3	3	0	38%
Thouaré-sur-Loire	14	0	2	2	0	14%
Vertou	28	+9	11	2	1	39%
Nantes Métropole (NM)	618	+17	128	111	62*	21%

Sources : RPPS (ANS) - Exploitation ORS

Champ : hors médecins avec mode d'exercice particulier.

Notes : un même médecin généraliste, exerçant sur deux communes différentes de l'agglomération, est comptabilisé dans chacune des communes. Par contre, il n'est comptabilisé qu'une seule fois à l'échelle de Nantes Métropole.

Les installations de médecins après le 6 janvier 2021 suivies d'un départ avant le 1^{er} mai 2024 ne sont pas prises en compte.

* Effectif de médecins ayant déménagé leur cabinet d'exercice au sein de l'agglomération.

► La carte ci-après [Fig16], qui synthétise l'ensemble des mouvements⁹ (« arrivées », « départs » et « déménagements ») entre janvier 2021 et mai 2024, permet d'affiner les évolutions observées à l'échelle des 24 communes, et d'identifier plus précisément les zones géographiques où les départs de médecins n'ont pas été compensés par des installations, et inversement.

Cette carte met notamment en évidence :

- pour la commune de Vertou, qui a connu une forte hausse du nombre de médecins entre 2021 et 2024, des installations de médecins qui se sont concentrées surtout au nord-est de la commune.

- pour la commune Rezé, qui a connu aussi une hausse notable, les installations se sont concentrées au niveau des quartiers du Château et de Trois Moulins/la Houssais.

- peu ou pas de mouvements dans certaines communes de deuxième couronne (Saint-Aignan-de-GrandLieu, La Montagne),
- des départs plus nombreux que les installations dans les communes de deuxième couronne (Le Pellerin, Couëron).

Concernant la ville de Nantes, l'analyse des mouvements est détaillée page 27.

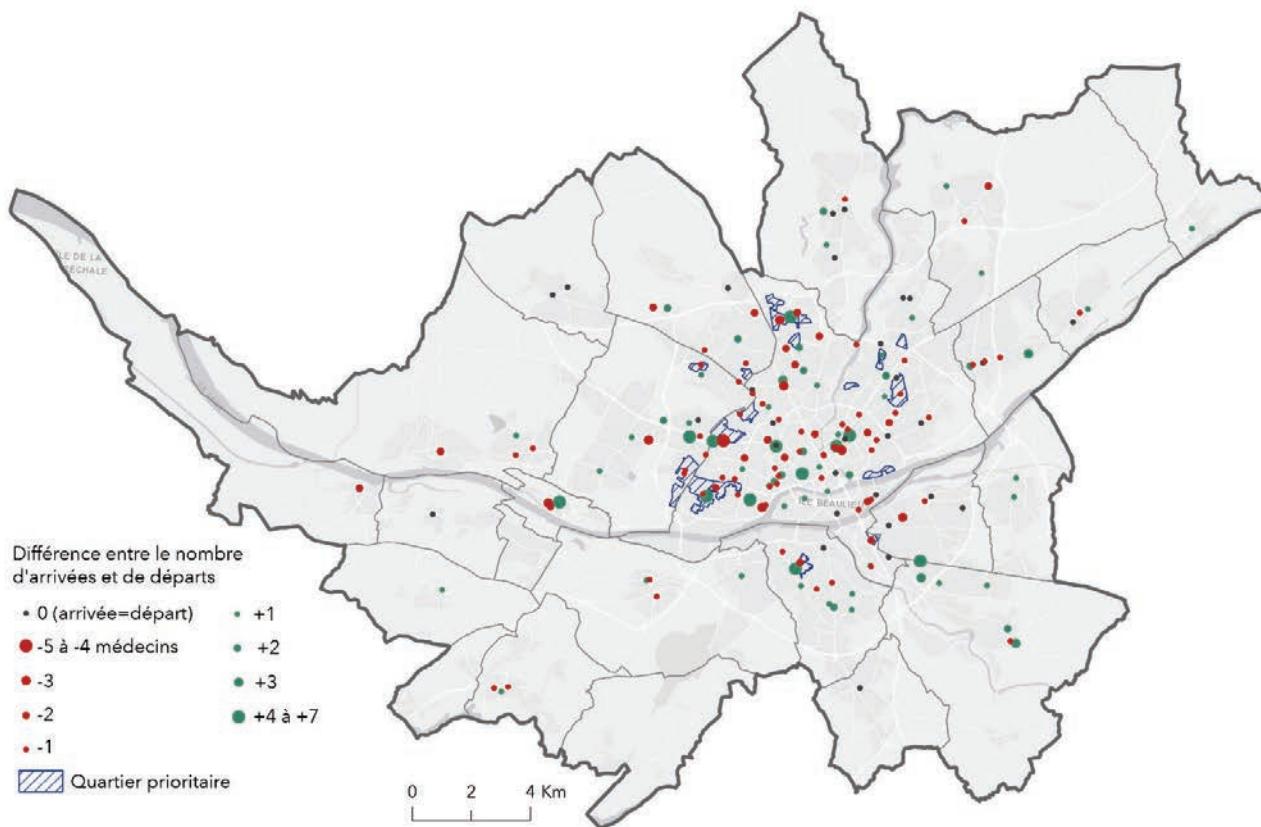
⁹ Cette analyse des mouvements est établie à partir d'une comparaison de la liste des médecins généralistes en exercice en janvier 2021 avec celle des médecins en exercice en mai 2024.

Les installations de médecins après le 6 janvier 2021 suivies d'un départ avant le 1^{er} mai 2024 ne sont pas prises en compte.



Fig16. Différence entre le nombre de médecins qui se sont installés et celui de médecins qui ont cessé leur activité entre janvier 2021 et mai 2024

Nantes Métropole



Source : RPPS (ANS) - Exploitation ORS

Champ : hors médecins avec mode d'exercice particulier.

Note : Les installations de médecins après le 6 janvier 2021 suivies d'un départ avant le 1^{er} mai 2024 ne sont pas prises en compte. Les déménagements au sein de la métropole sont pris en compte.

Au global, sur la période décembre 2016-mai 2024, ce sont environ 40 % des médecins généralistes qui ont été renouvelés

► Si l'on étudie les mouvements sur une période plus longue, de décembre 2016 à mai 2024 (soit 7,5 ans), on constate que :

- 44 % des 618 médecins en exercice en mai 2024 se sont installés dans la métropole au cours des 7,5 années,
- 38 % des 550 médecins en exercice en décembre 2016 n'exercent plus dans l'agglomération en mai 2024 [Fig17].

Une cartographie des mouvements au cours de cette période 2016-2024 est présentée en [Annexe 5](#), et un tableau synthétisant les mouvements pour chacune des 24 communes en [Annexe 6](#).

Fig17. Synthèse des mouvements des médecins généralistes libéraux entre décembre 2016 et mai 2024

Nantes Métropole

		Situation décembre 2016		
		Installé à Nantes Métropole	Non installé à Nantes Métropole	Total
Situation mai 2024	Installé à Nantes Métropole	343	275	618
	Non installé à Nantes Métropole	207		
	Total	550		

Source : RPPS (ANS) - Exploitation ORS

Champ : hors médecins avec mode d'exercice particulier.

Lecture : Parmi les 618 médecins en exercice en mai 2024, 343 étaient déjà installés dans la métropole en décembre 2016, et 275 ne l'étaient pas.

Parmi les 550 médecins en exercice en décembre 2016, 343 sont encore installés dans la métropole en mai 2024, et 207 ne le sont plus.



1.8 Origine géographique de la patientèle

Plus de 80 % des patients pris en charge résident dans la métropole

► 82 % des patients pris en charge en 2022 par les médecins généralistes libéraux de l'agglomération nantaise résidaient dans l'une des 24 communes de la métropole. Cette proportion varie de 54 % à 88 % selon la commune d'exercice des médecins. Les communes de Mauves-sur-Loire (54 %) et Le Pellerin (66 %) présentent les proportions les plus faibles [Fig18]. S'agissant des médecins généralistes de Mauves-sur-Loire, 20 % de leurs patients sont originaires de la commune limitrophe du Cellier (qui compte 2 médecins).

Concernant les médecins du Pellerin, 11 % de leurs patients sont originaires de la commune de Rouans (qui compte 2 médecins).

► Si l'on considère la part des patients originaires de la commune d'exercice du médecin, celle-ci varie également selon les communes. Ainsi, 27 % des patients pris en charge par les médecins d'Indre résident dans la commune, alors que pour les praticiens de Couëron, ce sont 71 % de leurs patients qui résident dans la commune.

Fig18. Répartition des patients pris en charge par les médecins généralistes libéraux installés sur Nantes Métropole selon leur origine géographique

Nantes Métropole (2022)

Commune d'exercice du médecin	Origine des patients				
	Réside dans la commune	Réside dans une autre commune de Nantes Métropole	Total communes de Nantes Métropole	Réside dans une commune de Loire-Atlantique (hors Nantes Métropole)	Réside dans un autre département
Basse-Goulaine	63%	17%	80%	15%	5%
Bouaye	53%	26%	79%	18%	3%
Bouguenais	58%	28%	86%	8%	6%
Brains	40%	34%	74%	23%	3%
Carquefou	54%	20%	74%	18%	8%
La Chapelle-sur-Erdre	64%	24%	88%	17%	5%
Couëron	71%	15%	86%	9%	5%
Indre	27%	60%	87%	8%	5%
Mauves-sur-Loire	40%	14%	54%	40%	6%
La Montagne	36%	47%	83%	13%	4%
Nantes	65%	20%	85%	6%	9%
Orvault	45%	37%	82%	12%	6%
Le Pellerin	48%	18%	66%	30%	4%
Rezé	55%	28%	83%	8%	9%
Saint-Aignan-de-GrandLieu	46%	32%	78%	16%	6%
Sainte-Luce-sur-Loire	58%	30%	88%	7%	5%
Saint-Herblain	41%	41%	82%	11%	7%
Saint-Jean-de-Boiseau	52%	32%	84%	13%	3%
Saint-Léger-les-Vignes	-	-	-	-	-
Saint-Sébastien-sur-Loire	62%	24%	86%	8%	6%
Sautron	51%	24%	75%	21%	4%
Les Sorinières	48%	25%	73%	22%	5%
Thouaré-sur-Loire	43%	31%	74%	16%	10%
Vertou	54%	20%	74%	20%	6%
Nantes Métropole (NM)	58%	24%	82%	10%	8%

Source : DCIR-SNDS (Cnam) - Exploitation ORS

Champ : hors médecins avec mode d'exercice particulier.

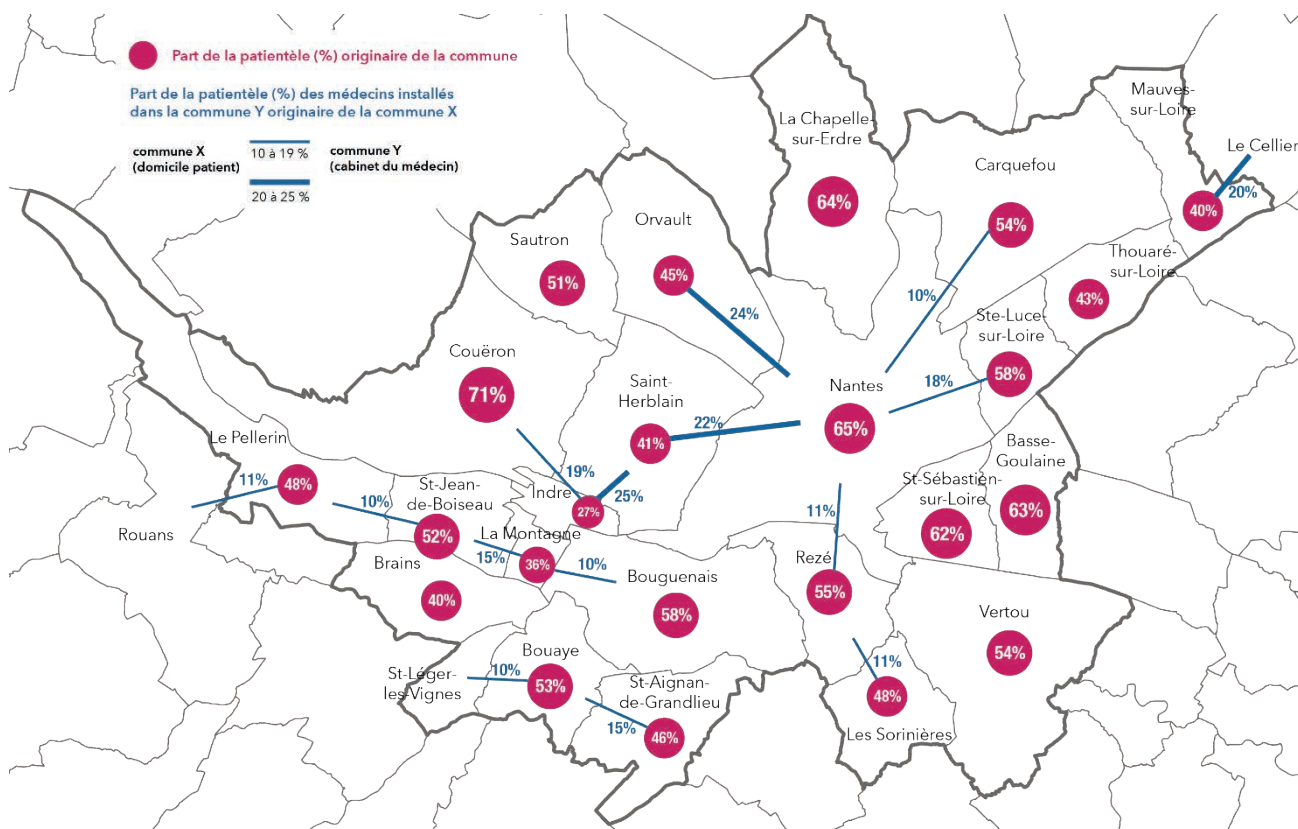
Lecture : 63 % des patients pris en charge en 2022 par les médecins généralistes exerçant à Basse-Goulaine résidaient dans la commune de Basse-Goulaine, 17 % résidaient dans une autre commune de Nantes Métropole, 15 % résidaient dans une commune de Loire-Atlantique (hors Nantes Métropole) et 5 % résidaient en dehors du département de la Loire-Atlantique.



► La carte ci-après présente pour chaque commune d'exercice de médecin généraliste, les principales origines géographiques des patients pris en charge. Est représentée sur cette carte, uniquement l'origine géographique des patients représentant au moins 10 % de la patientèle des

médecins généralistes installés dans la commune [Fig19]. Sont par ailleurs détaillées en Annexe 7 pour chaque commune d'exercice des médecins, les cinq principales communes de résidence des patients pris en charge par les médecins installés dans la commune.

Fig19. Origine géographique des patients pris en charge par les médecins généralistes libéraux installés à Nantes Métropole (2022)



Source : DCIR-SNDS (Cnam) - Exploitation ORS

Champ : médecins ayant une activité libérale exclusive ou mixte (hors mode d'exercice particulier).

Lecture : 41 % des patients pris en charge en 2022 par les médecins généralistes libéraux installés à Saint-Herblain résident dans la commune de Saint-Herblain, et 22 % résident à Nantes.



2. Situation et mouvements à l'échelle de Nantes

Un nombre stable de médecins généralistes libéraux exerçant à Nantes

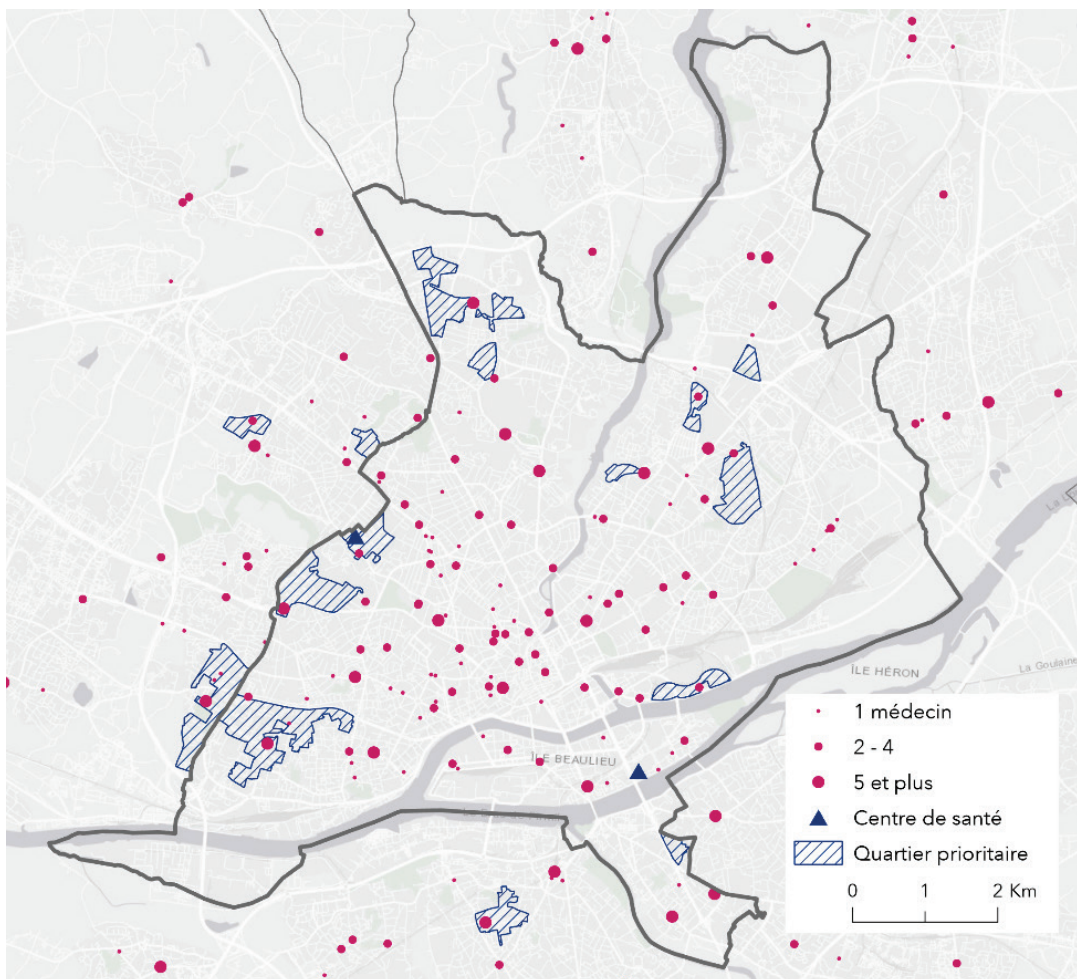
► En mai 2024, Nantes compte 286 médecins généralistes libéraux (hors mode d'exercice particulier), soit un nombre équivalent à celui observé en janvier 2021.

► Ces 286 médecins sont répartis sur 119 cabinets, dont 68 étant composés d'au moins deux médecins généralistes (57 %).

► Les cabinets de médecins généralistes sont répartis sur toute la ville, mais avec une implantation plus marquée le long des principaux axes routiers et/ou lignes de transports en commun [Fig20].

Le maillage territorial des médecins généralistes est moins dense au nord, à l'est et au nord-est de la ville. Ce constat est notamment mis en exergue à partir des données de densité détaillées par micro-quartier nantais présentées ci-après.

Fig20. Implantation des cabinets des médecins généralistes libéraux à Nantes (2024)



Source : RPPS (ANS) - Exploitation ORS
Champ : hors médecins avec mode d'exercice particulier.



Des densités qui varient fortement selon les quartiers

► À l'échelle de Nantes, la densité (standardisée) de médecins généralistes s'élève en mai 2024 à 89 médecins pour 100 000 habitants.

Cette densité varie de 0 à 204 médecins pour 100 000 habitants selon les micro-quartiers nantais¹⁰ [Fig21].

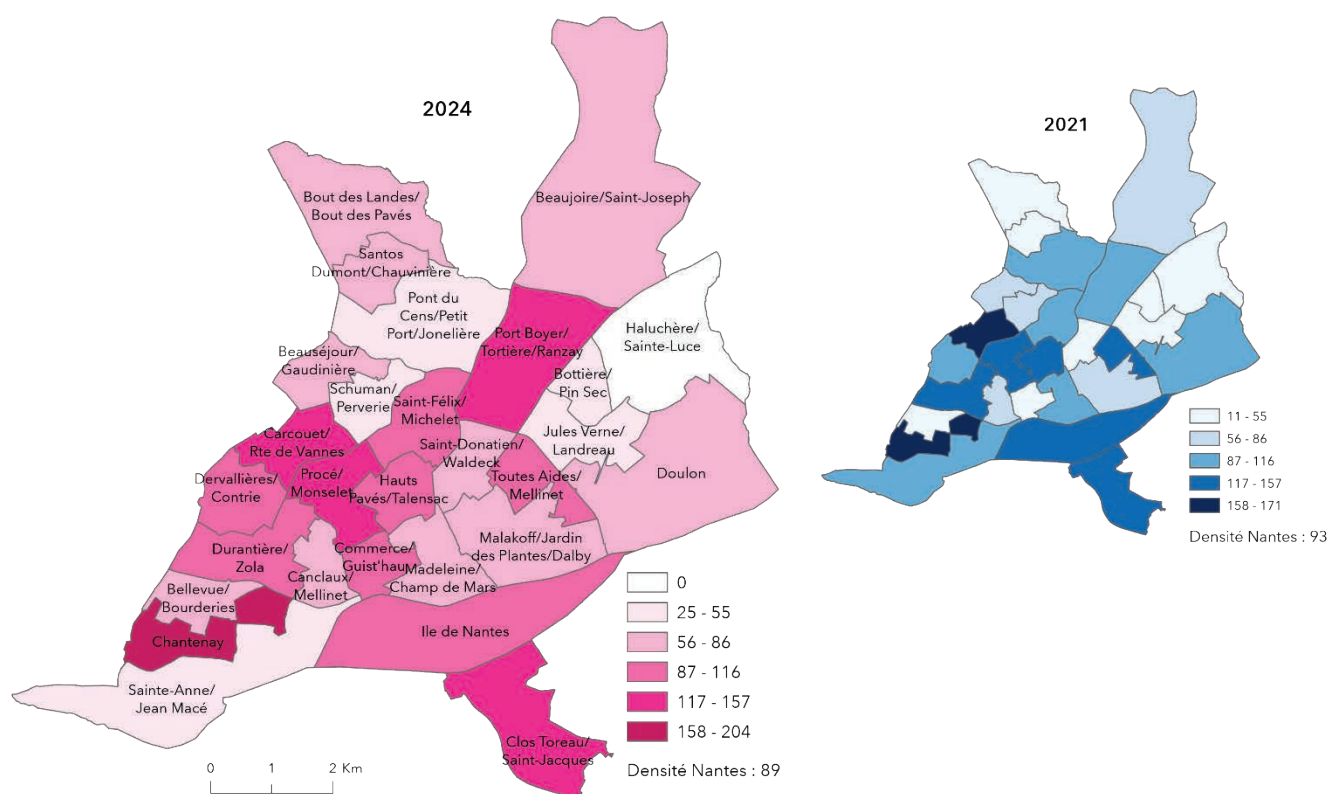
Les micro-quartiers Chantenay, Procé/Monselet et Carcouet/Route de Vannes, situés à l'ouest de la ville, ainsi que les quartiers Port Boyer/

Tortière/Ranzay et Clos Toreau/Saint-Jacques affichent les densités les plus élevées.

À l'opposé, affichent les densités les plus faibles les micro-quartiers Haluchère/Sainte-Luce, Bottière/Pin Sec, Jules Verne/Landreau, qui sont situés au nord-est, et les micro-quartiers Schuman/Perverrie et Pont du Cens/Petit Port Jonelière, situés au nord-ouest de la ville.

Fig21. Densité standardisée de médecins généralistes libéraux par micro-quartier¹

Nantes (2024, 2021)



Sources : RPPS (ANS), SNDS (Cnam), Modèle de projections démographiques TMO/NM, (mise à jour 2023), RP (Insee) - Exploitation ORS
Champ : hors médecins avec mode d'exercice particulier.

1. Zonage Triris (Annexe 8).

Densité standardisée pour 100 000 habitants.

¹⁰ Correspond au zonage des 28 triris (Annexe 8).



Une part importante de médecins âgés de 60 ans et plus dans certains quartiers nantais

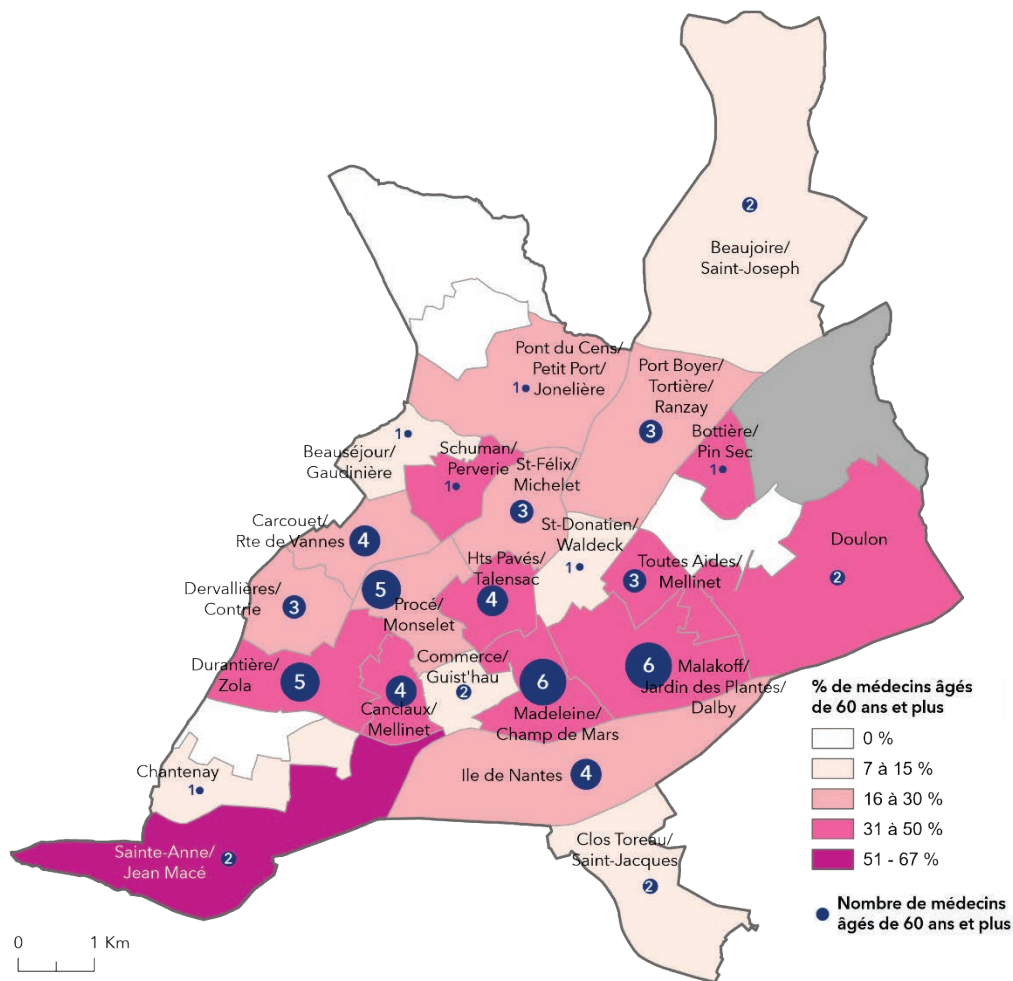
► Parmi les 286 médecins exerçant à Nantes en mai 2024, 66 sont âgés de 60 ans et plus, soit 23 %, et sont donc susceptibles de cesser leur activité dans les prochaines années. Cette proportion varie très fortement selon les micro-quartiers nantais [Fig22, Fig23].

Dans certains territoires, la part de médecins généralistes âgés de 60 ans et plus est particulièrement élevée :

- Sainte-Anne/Jean Macé (67 %, soit 2 médecins concernés)
- Madeleine/Champ de Mars (50 %, 6 médecins)
- Canclaux/Mellinet (50 %, 4 médecins)
- Bottière/Pin Sec (50 %, 1 médecin)
- Malakoff/Jardin des Plantes/Dalby (43 %, 6 médecins)
- Toutes Aides/Mellinet (38 %, 3 médecins).

Fig22. Effectif et proportion de médecins généralistes libéraux âgés de 60 ans et plus par micro-quartier¹

Nantes (2024)



Source : RPPS (ANS) - Exploitation ORS
Champ : hors médecins avec mode d'exercice particulier.
1. Zonage Triris (Annexe 8).



Fig23. Effectifs et proportion de médecins généralistes libéraux âgés de 60 ans et plus par micro-quartier¹

Nantes (2024)

	Effectif	Effectif 60 ans et plus	% 60 ans et plus
Beaujoire/Saint-Joseph	13	2	15%
Beauséjour/Gaudinière	8	1	13%
Bellevue/Bourderies	8	0	0%
Bottière/Pin Sec	2	1	50%
Bout des Landes/Bout des Pavés	5	0	0%
Canclaux/Mellinet	8	4	50%
Carcouet/Route de Vannes	15	4	27%
Chantenay	15	1	7%
Clos Toreau/Saint-Jacques	17	2	12%
Commerce/Guist'hau	14	2	14%
Dervallières/Contrie	10	3	30%
Doulon	6	2	33%
Durantière/Zola	16	5	31%
Haluchère/Sainte-Luce	0	-	-
Hauts Pavés/Talensac	13	4	31%
Ile de Nantes	22	4	18%
Jules Verne/Landreau	4	0	0%
Madeleine/Champ de Mars	12	6	50%
Malakoff/Jardin des Plantes/Dalby	14	6	43%
Pont du Cens/Petit Port/Jonelière	6	1	17%
Port Boyer/Tortière/Ranzay	19	3	16%
Procé/Monselet	23	5	22%
Saint-Donatien/Waldeck	8	1	13%
Sainte-Anne/Jean Macé	3	2	67%
Saint-Félix/Michelet	10	3	30%
Santos Dumont/Chauvinière	4	0	0%
Schuman/Perverie	3	1	33%
Toutes Aides/Mellinet	8	3	38%
Nantes	286	66	23%

Source : RPPS (ANS) - Exploitation ORS

Champ : hors médecins avec mode d'exercice particulier.

1. Zonage Triris (Annexe 8).



Des évolutions très différentes selon les quartiers

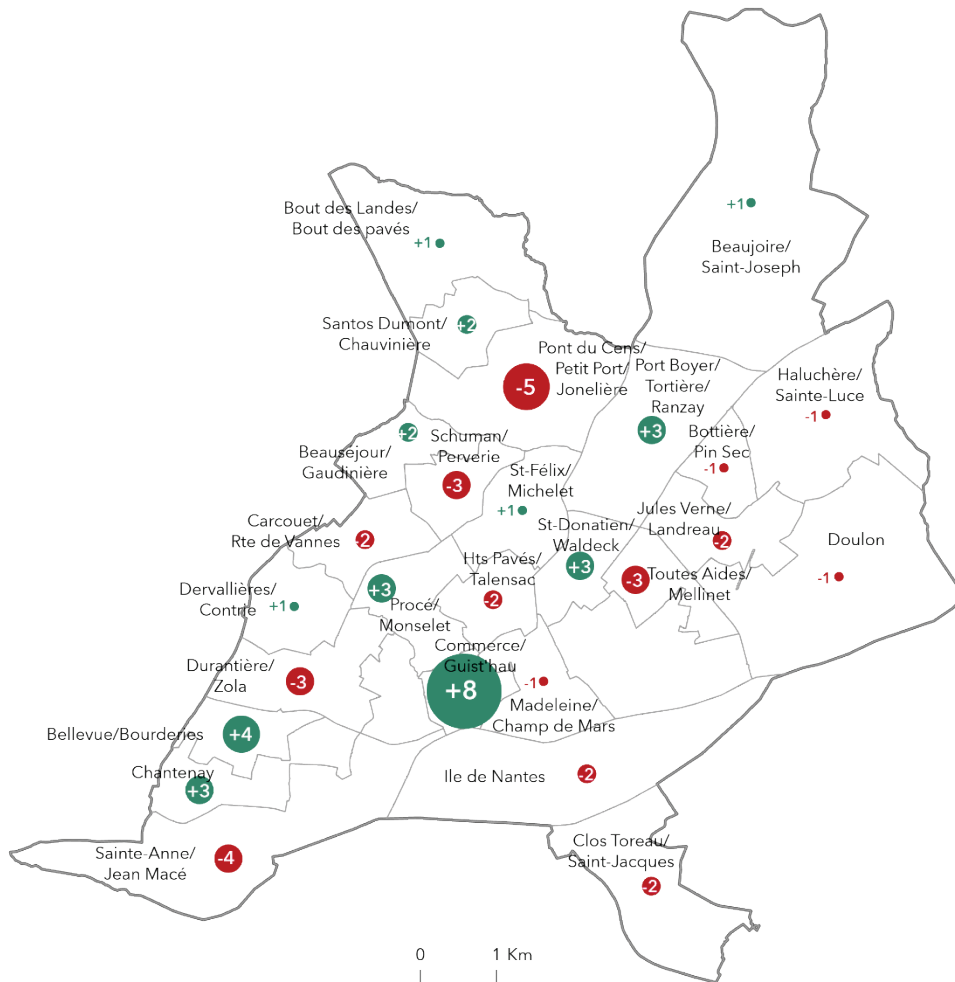
► Si le nombre de médecins en exercice à Nantes en mai 2024 est identique à celui de janvier 2021, de fortes variations des effectifs de médecins généralistes libéraux sont observées sur cette période selon les micro-quartiers nantais.

► Le micro-quartier Commerce/Guist'hau a connu la plus forte augmentation de médecins généralistes (+ 8 praticiens), suivis des micro-quartiers Bellevue/Bourderies (+ 4), Chantenay, Procé/Monselet, Port Boyer/Tortière/Ranzay et Saint-Donation/Waldeck (+ 3 médecins pour chacun de ces micro-quartiers) [Fig24, Fig25].

► *A contrario*, les effectifs de médecins généralistes libéraux sont en recul dans certains micro-quartiers, notamment ceux situés :
- au nord-ouest de la ville (Pont du Cens/Petit Port/Jonelière : - 5 praticiens, Schuman/Perverie : - 3).
- à l'est (Toutes Aides/Mellinet : - 3, Jules Verne/Landreau : - 2, Doulon : - 1, Bottière/Pin Sec : - 1, Haluchère/Sainte Luce : - 1).
- et au sud et sud/est (Ile de Nantes : - 2, Clos Toreau/Saint-Jacques : - 2, Sainte-Anne/Jean Macé : - 4).

Fig24. Évolution du nombre de médecins généralistes libéraux entre janvier 2021 et mai 2024 par micro-quartier¹

Nantes



Source : RPPS (ANS) - Exploitation ORS
Champ : hors médecins avec mode d'exercice particulier.
1. Zonage Triris (Annexe 8).



Fig25. Évolution des effectifs et densité de médecins généralistes libéraux par micro-quartier¹

Nantes (2024, 2021, 2016)

	Mai 2024	Effectifs ¹		Évolution 2021-2024	Arrivées 2021-2024	Départs 2021-2024	Densité ² 2024
		Janvier 2021	Décembre 2016				
Haluchère/Sainte-Luce	0	1	2	-1	0	1	0
Bottière/Pin Sec	2	3	5	-1	1	2	25
Jules Verne/Landreau	4	6	8	-2	2	4	36
Sainte-Anne/Jean Macé	3	7	9	-4	0	4	39
Schuman/Perverie	3	6	9	-3	0	3	41
Pont du Cens/Petit Port/Jonelière	6	11	10	-5	2	7	55
Bout des Landes/Bout des Pavés	5	4	4	+1	2	1	58
Santos Dumont/Chauvinière	4	2	2	+2	4	2	62
Canclaux/Mellinet	8	8	8	0	2	2	66
Beaujoire/Saint-Joseph	13	12	11	+1	4	3	70
Bellevue/Bourderies	8	4	4	+4	4	0	77
Malakoff/Jardin des Plantes/Dalby	14	14	14	0	4	4	78
Doulon	6	7	9	-1	0	1	78
Beauséjour/Gaudinière	8	6	9	+2	4	2	83
Saint-Donatien/Waldeck	8	5	3	+3	6	3	85
Madeleine/Champ de Mars	12	13	14	-1	4	5	86
Saint-Félix/Michelet	10	9	9	+1	1	0	95
Toutes Aides/Mellinet	8	11	13	-3	1	4	100
Durantière/Zola	16	19	16	-3	2	5	101
Hauts Pavés/Talensac	13	15	17	-2	2	4	103
Ile de Nantes	22	24	20	-2	4	6	104
Dervallières/Contrie	10	9	9	+1	2	1	106
Commerce/Guist'hau	14	6	4	+8	8	0	116
Port Boyer/Tortière/Ranzay	19	16	11	+3	5	2	125
Clos Toreau/Saint-Jacques	17	19	18	-2	1	3	127
Carcouet/Route de Vannes	15	17	15	-2	1	3	142
Procé/Monselet	23	20	13	+3	7	4	157
Chantenay	15	12	3	+3	4	1	204
Nantes	286	286	267	0	66	66	89

Source : RPPS (ANS) - Exploitation ORS

Champ : hors médecins avec mode d'exercice particulier.

1. Zonage Triris (Annexe 8) | 2. Densité standardisée pour 100 000 habitants.

23 % des médecins généralistes en activité à Nantes se sont installés au cours des trois dernières années

► Parmi les 286 médecins généralistes libéraux exerçant à Nantes en mai 2024, 66 d'entre eux se sont installés sur la commune au cours des trois dernières années, soit 23 % [Fig26].

► Parmi les 286 médecins qui exerçaient dans la commune en janvier 2021, 66 n'y exercent plus en mai 2024, soit 23 %.

Si le nombre d'arrivées a compensé le nombre de départs sur la période 2021-2024, ce constat contraste avec l'évolution observée sur la période 2016-2021, où le nombre d'installations à Nantes était supérieur au nombre de départs (+ 19 médecins sur la période 2016-2021).

Fig26. Synthèse des mouvements entre janvier 2021 et mai 2024

Nantes

		Situation janvier 2021		
		Installé à Nantes	Non installé à Nantes	Total
Situation mai 2024	Installé à Nantes	220	66	286
	Non installé à Nantes	66		
	Total	286		

Source : RPPS (ANS) - Exploitation ORS

Champ : hors médecins avec mode d'exercice particulier.



Des déménagements plus fréquents sur les dernières années

► 32 des 220 praticiens qui exercent toujours à Nantes en 2024 ont déménagé leur cabinet d'exercice au sein de la ville entre janvier 2021 et mai 2024, soit 15 %. Cette proportion est en hausse par rapport à la période 2016-2021 (11 %).

► La carte ci-après [Fig27], qui synthétise l'ensemble des mouvements (« arrivées », « départs », « déménagements »)¹¹ à l'échelle de Nantes sur la période janvier 2021-mai 2024, permet d'affiner les évolutions observées à l'échelle des 28 micro-quartiers, et d'identifier plus précisément les zones géographiques où les départs de médecins n'ont pas été compensés par des installations, et inversement. Les installations de médecins, plus nombreuses dans le centre-ville (notamment dans le quartier

Commerce/Guist'hau), semblent se concentrer plutôt autour de cabinets de taille importante. Cette dynamique d'installation dans des cabinets de taille importante est également observée pour les quartiers situés à l'ouest de la ville (Chantenay, Bellevue).

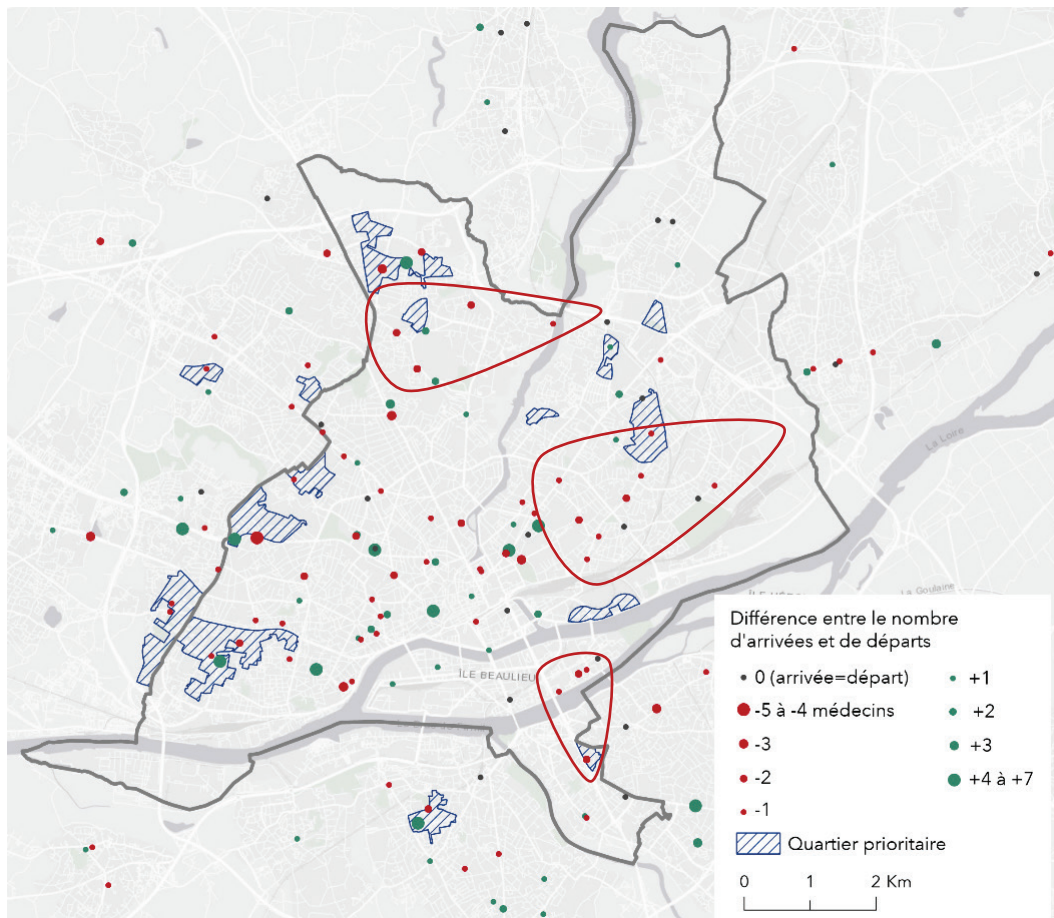
On retrouve, comme dans les précédentes études, l'est de la ville moins attractif (Toutes Aides, Landreau...), avec des départs qui sont plus nombreux que les installations.

Les départs apparaissent aussi sur les années récentes plus nombreux que les installations au sud (est de l'île de Nantes et Clos Toreau) et au nord-ouest de la ville (Pont du Cens, Petit Port, Jonelière).

Une cartographie des mouvements entre décembre 2016 et mai 2024 est présentée en [Annexe 9](#).

Fig27. Différence entre le nombre de médecins qui se sont installés et celui de médecins qui ont cessé leur activité entre janvier 2021 et mai 2024

Nantes



Source : RPPS (ANS) - Exploitation ORS

Champ : hors médecins avec mode d'exercice particulier (encadré 1), y compris déménagements.

Note : Les installations de médecins après le 6 janvier 2021 suivies d'un départ avant le 1^{er} mai 2024 ne sont pas prises en compte.

¹¹ Cette analyse des mouvements est établie à partir d'une comparaison de la liste des médecins généralistes en exercice en janvier 2021 à celle des médecins en exercice en mai 2024. Les

cessations d'activité de praticiens qui se sont installés au cours de la période janvier 2021-mai 2024 ne sont ici donc pas prises en compte.



3. Situation et mouvements à l'échelle des quartiers prioritaires de la politique de la ville

Près de 40 médecins généralistes libéraux exercent dans les quartiers prioritaires de la politique de la ville

► Si l'on considère le zonage géographique strict des quartiers prioritaires de la politique de la ville (QPV) au 1^{er} janvier 2024, 37 médecins généralistes libéraux exercent en mai 2024 une activité de premier recours dans ces territoires, soit 6 % des 618 médecins installés dans l'agglomération nantaise (hors médecins avec mode d'exercice particulier) [Fig28].

► Si l'on rapporte cet effectif de 37 médecins au nombre d'habitants en 2020 (53 600 habitants), la densité médicale brute s'élève à 69 médecins pour 100 000 habitants dans les quartiers prioritaires contre 88 en moyenne à l'échelle de la métropole nantaise.

Cette densité doit toutefois être considérée avec précaution car d'une part les données de population sont un peu anciennes, et d'autre part, car cet indicateur est établi à partir d'un zonage strict des quartiers prioritaires. Si aucun médecin n'exerce dans certains quartiers prioritaires (La Halvêque, Port Boyer, Bottière/Pin Sec, La Boissière, La Petite Sensive, Malakoff, Plaisance, Clos Toreau), au moins un praticien est installé le plus souvent en proche périphérie de ces territoires (cf. carte [Annexe 9](#)).

À noter que sur les années récentes, pour réduire le déficit d'offre médicale dans les quartiers prioritaires, deux maisons de santé pluriprofessionnelles (MSP) ont ouvert dans le quartier de Bellevue (2022) et celui de Nantes Nord (2024), ainsi qu'un centre de santé dans le quartier du Breil (2023).

Des médecins en moyenne plus jeunes, et exerçant plus souvent en groupe

► Parmi les 37 médecins installés dans les quartiers prioritaires, on dénombre 8 hommes et 29 femmes. La proportion de femmes (78 %) est plus élevée que celle observée à l'échelle de la métropole nantaise (63 %).

► 15 médecins sur 37 sont âgés de moins de 40 ans (41 %), 14 ont entre 40 et 54 ans (38 %), 6 entre 55 et 59 ans (16 %) et 2 praticiens sont âgés de 60 ans et plus (5 %). Les médecins exerçant dans les quartiers prioritaires sont en moyenne plus jeunes (44,4 ans) que ceux exerçant dans le reste de l'agglomération (47,2 ans à l'échelle de la métropole).

► 4 des 37 praticiens ont une activité libérale et une activité salariée (11 % ; 8 % à l'échelle de la métropole).

5 des 37 praticiens occupent le statut de collaborateur libéral (14 % ; 12 % à l'échelle de la métropole).

► Enfin, 34 des 37 médecins exercent à la même adresse postale qu'un autre médecin (92 % vs 84 % à l'échelle de la métropole), et exerceraient donc en groupe.

Un effectif en hausse sur les années récentes

► En termes d'évolution, après avoir connu une forte baisse entre décembre 2016 et janvier 2021 (- 11 praticiens), l'effectif de médecins généralistes libéraux exerçant dans les quartiers prioritaires est en hausse entre janvier 2021 et mai 2024. Il est ainsi passé de 25 en janvier 2021 à 37 en mai 2024.

Cette hausse est liée à une augmentation des effectifs dans les quartiers des Dervallières (+ 6), Château/Rezé (+ 5), Bellevue (+ 3), Bout des Landes/Bout des Pavés/Chêne des Anglais (+2) et Ranzay (+1).

► Parmi les 25 médecins exerçant dans un QPV en janvier 2021, 7 n'y exercent plus en mai 2024. Parmi ces 7 praticiens :
- 3 étaient âgés de 60 ans ou plus,
- 2 ont quitté l'agglomération (âgés de moins de 40 ans), 2 ont déménagé leur cabinet dans l'agglomération.



La moitié des médecins exerçant dans les quartiers prioritaires se sont installés au cours des trois dernières années

► Parmi les 37 praticiens en exercice en mai 2024 dans les quartiers prioritaires, 19 se sont installés au cours des trois dernières années (51 %).

8 de ces 19 médecins sont des femmes âgées de moins de 40 ans. En outre, 5 de ces 19 praticiens occupent le statut de collaborateur libéral, et ces 19 praticiens se sont installés à la même adresse postale qu'un autre médecin.

Fig28. Évolution des effectifs de médecins généralistes libéraux par quartier prioritaire de la politique de la ville

Nantes Métropole (2024, 2021, 2016)

	Effectifs ¹			Évolution 2021-2024	Arrivées 2021-2024	Départs 2021-2024
	Mai 2024	Janvier 2021	Décembre 2016			
Plaisance (Orvault)	0	0	0	0	0	0
Château (Rezé)	5	0	5	+5	5	0
Bellevue (Nantes/St Herblain)	10	7	8	+3	3	0
Boissière	0	0	0	0	0	0
Bottière/Pin Sec	0	1	3	-1	0	1
Bout des Landes/ Bout des Pavés/ Chêne des Anglais	5	3	4	+2	2	0
Breil	3	4	5	-1	0	1
Clos Toreau	0	2	2	-2	0	2
Dervallières	6	0	0	+6	6	0
Halvêque	0	0	0	0	0	0
Malakoff	0	0	1	0	0	0
Petite Sensive	0	0	0	0	0	0
Port Boyer	0	0	0	0	0	0
Ranzay	4	3	4	+1	2	1
Sillon de Bretagne (Saint-Herblain)	4	5	4	-1	1	2
Total	37	25	36	+12	19	7

Source : RPPS (ANS) - Exploitation ORS

Champ : hors médecins avec mode d'exercice particulier.

Zonage des QPV au 1^{er} janvier 2024.

Note : un même médecin généraliste, exerçant sur deux quartiers prioritaires de la politique de la ville différents de l'agglomération, est comptabilisé dans chacun des quartiers prioritaires de la politique de la ville. Par contre, il n'est comptabilisé qu'une seule fois à l'échelle de Nantes Métropole.



Annexes

Annexe 1. Médecins généralistes à mode d'exercice particulier et/ou pratiquant des soins spécifiques

Ont été exclus des analyses menées à partir du fichier RPPS, 134 médecins généralistes exerçant dans un cadre particulier et/ou pratiquant des soins spécifiques, dont :

- 59 médecins ayant déclaré à l'assurance maladie un mode d'exercice particulier (MEP) car il n'est pas possible à partir des données mobilisées d'identifier la part de leur activité relevant des soins de premier recours de celle des soins spécialisés : 7 médecins en angiologie, 14 en acupuncture, 7 en homéopathie, 18 en médecine d'urgence (aux Nouvelles cliniques nantaises principalement), 5 en nutrition, 4 en échographie, 2 en sexologie, 2 en allergologie.
- 45 médecins exerçant dans le cadre de l'association SOS médecins. Ces praticiens, qui sont également considérés comme MEP au sens de l'assurance maladie, interviennent le plus souvent au domicile des patients, pour 15 des 24 communes de l'agglomération. Ils réalisent en outre des consultations dans deux centres, l'un situé à Nantes et l'autre à Rezé.
- 16 médecins exerçant en tant que régulateurs au Centre 15, qui sont des praticiens âgés de plus de 65 ans.

Il convient de préciser que la déclaration d'un mode d'exercice particulier (MEP) auprès de l'assurance maladie, qui s'effectue sur la base d'un justificatif de compétences, n'est pas systématiquement effectuée par les praticiens. En outre, certains exercices (comme l'ostéopathie par exemple) ne sont pas reconnus par l'assurance maladie comme des modes d'exercice particulier.

Ont également été exclus 14 médecins non déclarés MEP, dont le cabinet est installé dans un établissement de santé privé et qui pratiquent des soins spécifiques (ostéopathie, psychothérapie, douleur...).

Par ailleurs, les effectifs présentés dans ce document ne prennent pas en compte les médecins libéraux remplaçants. On dénombre environ 350 médecins généralistes remplaçants en Loire-Atlantique (y compris MEP), dont trois quarts d'entre eux sont âgés de moins de 40 ans.

Le tableau ci-après détaille la répartition des 134 praticiens exclus des analyses selon leur commune d'exercice.

Effectifs de médecins généralistes libéraux à mode d'exercice particulier et/ou pratiquant des soins spécifiques

Nantes Métropole (mai 2024)

	Effectif		Effectif
Basse-Goulaine	0	Le Pellerin	0
Bouaye	1	Rezé	35**
Bouguenais	0	Saint-Aignan-de-	0
Brains	0	Saint-Herblain	13
Carquefou	0	Saint-Jean-de-Boiseau	0
La Chapelle-sur-Erdre	0	Saint-Léger-les-Vignes	0
Couëron	2	Saint-Sébastien-sur-loire	1
Indre	0	Sainte-Luce-sur-Loire	0
Mauves-sur-Loire	0	Sautron	0
La Montagne	0	Les Sorinières	1
Nantes	111*	Thouaré-sur-Loire	1
Orvault	2	Vertou	3
		Nantes Métropole	134***

Source : RPPS (ANS) - Exploitation ORS

* Dont 45 médecins exercent dans le cadre de SOS médecins.

** Dont 31 médecins exercent dans le cadre de SOS médecins.

*** Effectif sans double compte, certains médecins ont plusieurs lieux d'activité.



Annexe 2. Nombre de cabinets de médecins généralistes libéraux selon leur taille

Nantes Métropole (2024)

	Cabinets avec 1 médecin	Cabinets avec 2 médecins	Cabinets avec 3 médecins	Cabinets avec 4 médecins	Cabinets avec 5 médecins ou plus	Total cabinets
Basse-Goulaine	2	0	0	0	1	3
Bouaye	1	0	0	0	1	2
Bouguenais	3	2	0	1	1	7
Brains	0	0	1	0	0	1
Carquefou	4	2	0	2	0	8
La Chapelle-sur-Erdre	4	0	2	1	1	8
Couëron	6	0	1	1	0	8
Indre	1	0	1	0	1	3
Mauves-sur-Loire	0	0	0	0	1	1
La Montagne	0	0	0	1	1	2
Nantes	51	29	14	9	16	119
Orvault	3	2	2	3	0	10
Le Pellerin	0	0	0	1	0	1
Rezé	5	2	0	2	5	14
Saint-Aignan-de-GrandLieu	0	1	0	0	0	1
Sainte-Luce-sur-Loire	2	1	2	0	1	6
Saint-Herblain	9	3	0	4	3	19
Saint-Jean-de-Boiseau	0	0	0	0	1	1
Saint-Léger-les-Vignes	0	0	0	0	0	0
Saint-Sébastien-sur-Loire	0	1	2	2	1	6
Sautron	0	0	1	0	1	2
Les Sorinières	1	0	0	0	1	2
Thouaré-sur-Loire	1	0	0	2	1	4
Vertou	1	3	4	0	1	9
Nantes Métropole (NM)	94	46	30	29	38	237

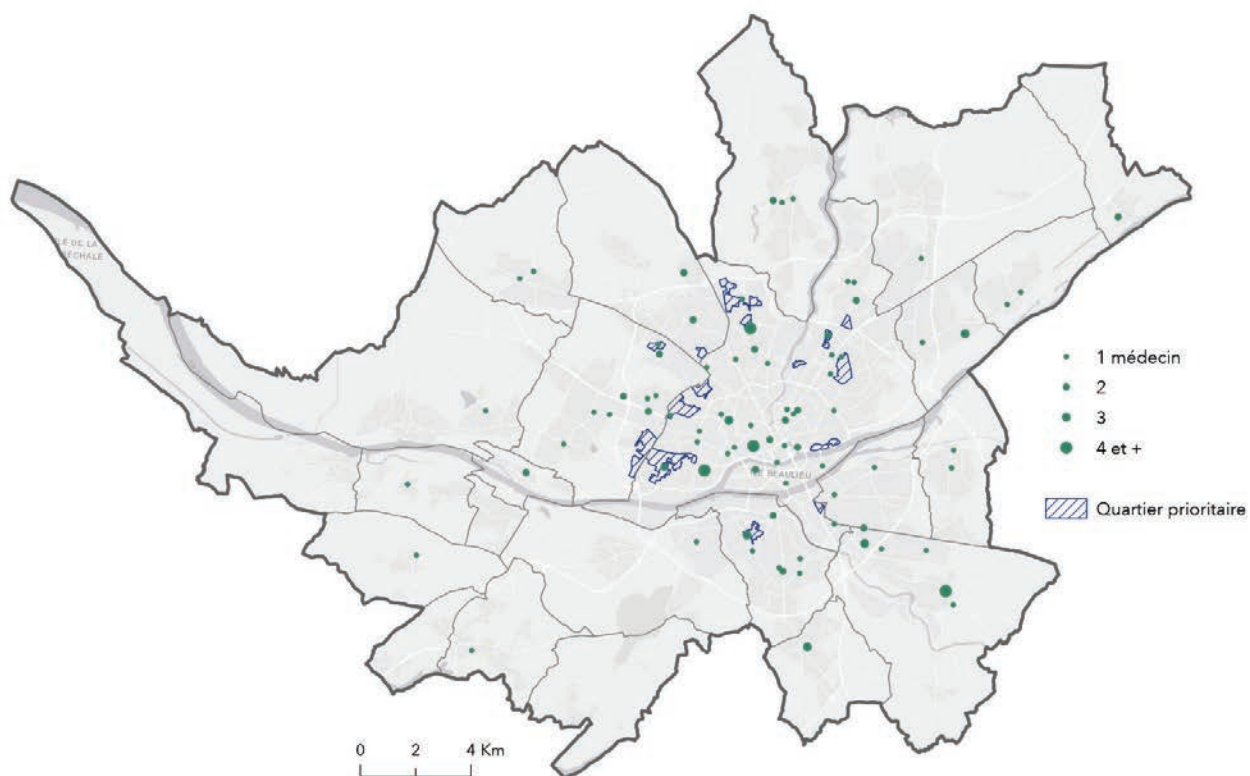
Source : RPPS (ANS) - Exploitation ORS

Champ : hors médecins avec mode d'exercice particulier.



Annexe 3. Arrivées de médecins généralistes libéraux entre janvier 2021 et mai 2024 (hors déménagements)

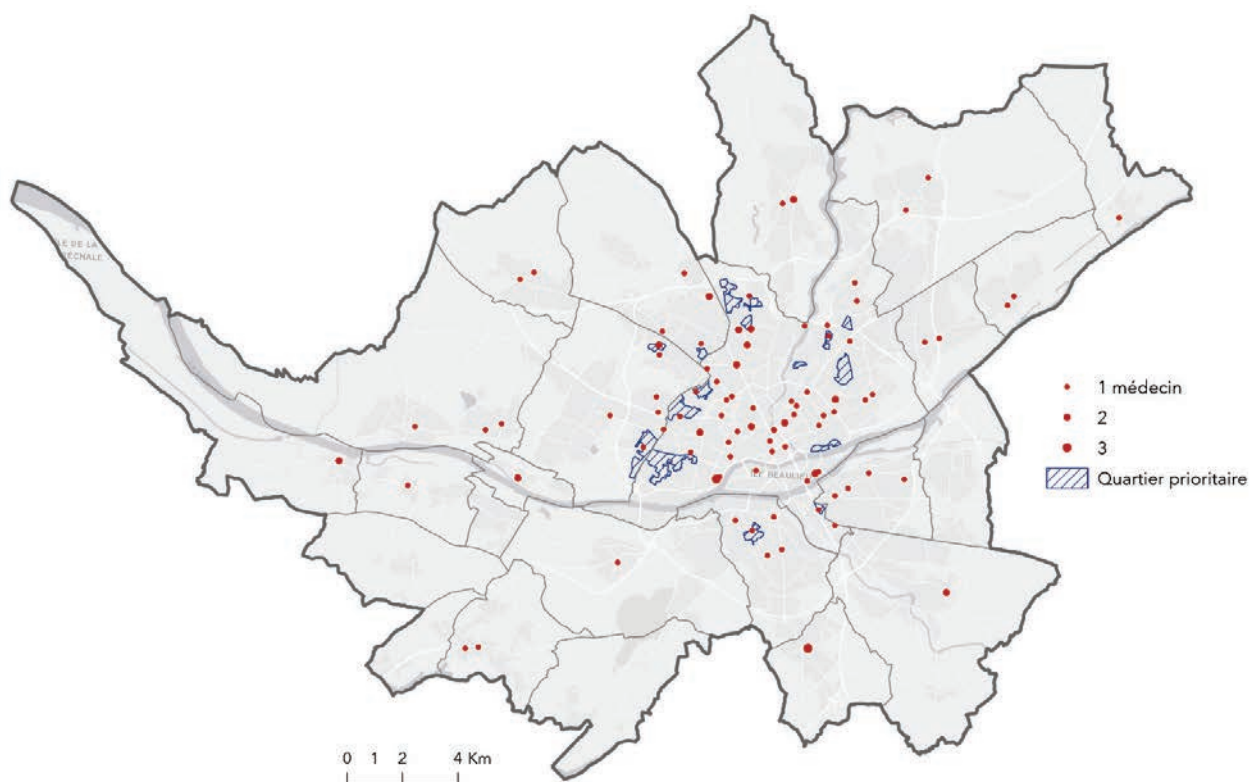
Nantes Métropole



Source : RPPS (ANS) - Exploitation ORS
Champ : hors médecins avec mode d'exercice particulier (encadré 1).

Annexe 4. Départs de médecins généralistes libéraux entre janvier 2021 et mai 2024 (hors déménagements)

Nantes Métropole

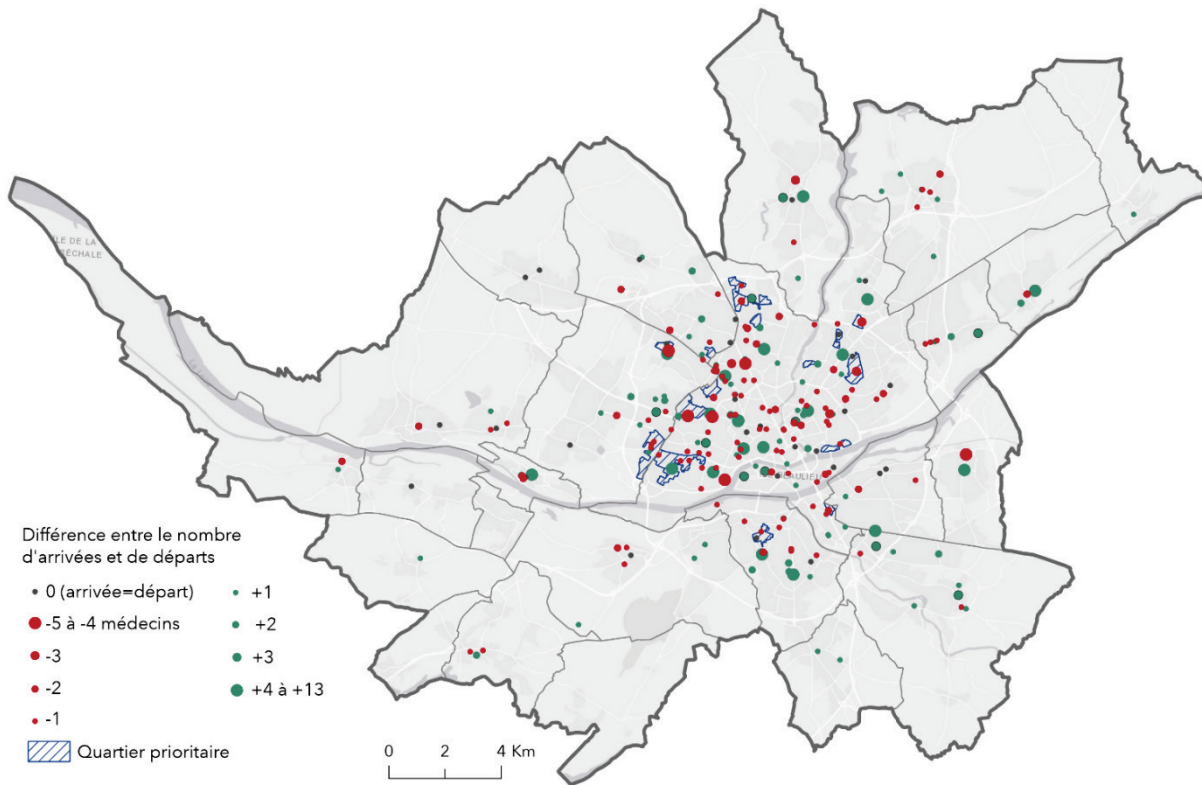


Source : RPPS (ANS) - Exploitation ORS
Champ : hors médecins avec mode d'exercice particulier (encadré 1).



Annexe 5. Différence entre le nombre de médecins qui se sont installés et celui de médecins qui ont cessé leur activité entre décembre 2016 et mai 2024

Nantes Métropole



Sources : RPPS (ANS) - Exploitation ORS

Champ : hors médecins avec mode d'exercice particulier

Note : Les installations de médecins après le 16 décembre 2016 suivies d'un départ avant le 1^{er} mai 2024 ne sont pas prises en compte

* Effectif de médecins ayant déménagé leur cabinet d'exercice au sein de l'agglomération.



Annexe 6. Effectifs et mouvements des médecins généralistes libéraux entre décembre 2016 et mai 2024

Nantes Métropole

	Effectif Mai 2024	Evol. 2016- 2024	Arrivées	Départs	Déménagements au sein de la commune	% arrivées
Basse-Goulaine	10	+4	5	1	4	60%
Bouaye	7	0	4	4	0	57%
Bouguenais	16	0	6	6	1	38%
Brains	3	+1	1	0	0	33%
Carquefou	16	+1	4	3	1	25%
La Chapelle-sur-Erdre	19	+6	11	5	1	53%
Couëron	13	-3	6	9	0	46%
Indre	9	+3	8	5	1	67%
Mauves-sur-Loire	5	+1	2	1	0	40%
La Montagne	9	0	0	0	0	0%
Nantes	286	+19	122	103	18	42%
Orvault	25	+3	14	11	0	56%
Le Pellerin	4	-1	2	3	0	50%
Rezé	47	+7	25	18	3	53%
Saint-Aignan-de-GrandLieu	2	0	0	0	0	0%
Sainte-Luce-sur-Loire	15	+5	9	4	0	60%
Saint-Herblain	48	+3	24	21	6	48%
Saint-Jean-de-Boiseau	5	0	1	1	0	20%
Saint-Léger-les-Vignes	0	0	0	0	0	0%
Saint-Sébastien-sur-Loire	22	+3	13	10	0	55%
Sautron	8	0	4	4	0	50%
Les Sorinières	8	+2	4	2	0	50%
Thouaré-sur-Loire	14	+3	8	5	0	57%
Vertou	28	+12	18	6	0	61%
Nantes Métropole (NM)	618	+68	275	207	42*	44%

Sources : RPPS (ANS) - Exploitation ORS

Champ : hors médecins avec mode d'exercice particulier

Notes : un même médecin généraliste, exerçant sur deux communes différentes de l'agglomération, est comptabilisé dans chacune des communes. Par contre, il n'est comptabilisé qu'une seule fois à l'échelle de Nantes Métropole.

Les installations de médecins après le 16 décembre 2016 suivies d'un départ avant le 1^{er} mai 2024 ne sont pas prises en compte

* Effectif de médecins ayant déménagé leur cabinet d'exercice au sein de l'agglomération.



Annexe 7. Répartition des patients pris en charge par les médecins généralistes libéraux exerçant à Nantes Métropole selon la commune de résidence des patients

Nantes Métropole (2022)

Commune d'exercice du médecin	Commune de résidence des patients					
Basse-Goulaine	Basse-Goulaine 63%	St-Sébastien-s/-Loire 6%	Nantes 4%	Haute-Goulaine 4%	Vertou 3%	Autres 20%
Bouaye	Bouaye 53%	St-Léger-les-Vignes 10%	St-Mars-de-Coutais 6%	Port-Saint-Père 4%	St-Aignan-de-Grandlieu 3%	Autres 24%
Bouguenais	Bouguenais 58%	Rezé 8%	Nantes 6%	Bouaye 2%	La Montagne 2%	Autres 23%
Brains	Brains 40%	Bouaye 8%	St-Léger-les-Vign. 6%	Port-Saint-Père 6%	La Montagne 4%	Autres 36%
Carquefou	Carquefou 54%	Nantes 10%	St-Mars-du-Désert 4%	Sucé-sur-Erdre 2%	Ste-Luce-sur-Loire 2%	Autres 26%
La Chapelle-sur-Erdre	La Chapelle-s/-Erdre 64%	Nantes 8%	Treillières 5%	Sucé-sur-Erdre 3%	Grandchamp-des-Fontaines 2%	Autres 19%
Couëron	Couëron 71%	Saint-Herblain 5%	Nantes 4%	St-Étienne-de-Montluc 2%	Sautron 1%	Autres 16%
Indre	Indre 27%	St-Herblain 25%	Couëron 19%	Nantes 8%	Bouguenais 1%	Autres 20%
Mauves-sur-Loire	Mauves-sur-Loire 40%	Le Cellier 20%	Thouaré-s/-Loire 4%	Divatte-sur-Loire 3%	Carquefou 3%	Autres 30%
La Montagne	La Montagne 36%	St-Jean-de-Bois. 15%	Bouguenais 10%	Bouaye 5%	Le Pellerin 4%	Autres 29%
Nantes	Nantes 65%	St-Herblain 5%	Rezé 2%	St-Sébastien-sur-Loire 2%	Orvault 2%	Autres 23%
Orvault	Orvault 45%	Nantes 24%	Saint-Herblain 5%	Treillières 4%	La Chapelle-s/-Erdre 3%	Autres 19%
Le Pellerin	Le Pellerin 48%	Rouans 11%	St-Jean-de-Boiseau 8%	Cheix-en-Retz 6%	Vue 3%	Autres 25%
Rezé	Rezé 55%	Nantes 11%	Bouguenais 5%	Les Sorinières 3%	Vertou 2%	Autres 24%
Saint-Aignan-de-Grandlieu	St-Aignan-de-Grand. 46%	Bouaye 15%	Pont-Saint-Martin 3%	Bouguenais 3%	Rezé 3%	Autres 30%
Saint-Herblain	St-Herblain 41%	Nantes 22%	Couëron 5%	Orvault 5%	Rezé 1%	Autres 25%
Saint-Jean-de-Boiseau	St-Jean-de-Boiseau 52%	Le Pellerin 10%	La Montagne 8%	Rouans 3%	Brains 3%	Autres 24%
Sainte-Luce-sur-Loire	Ste-Luce-sur-Loire 58%	Nantes 18%	Thouaré-s/-Loire 5%	Carquefou 3%	St-Julien-de-Conc. 1%	Autres 15%
Saint-Sébastien-sur-Loire	St-Sébastien-sur-Loire 62%	Nantes 9%	Vertou 4%	Basse-Goulaine 4%	Rezé 3%	Autres 17%
Sautron	Sautron 51%	Couëron 8%	Vigneux-de-Bre. 8%	Orvault 7%	Nantes 4%	Autres 23%
Les Sorinières	Les Sorinières 48%	Rezé 11%	Pont-Saint-Martin 5%	Le Bignon 4%	Vertou 4%	Autres 28%
Thouaré-sur-Loire	Thouaré-sur-Loire 43%	Nantes 9%	Ste-Luce-s/-Loire 9%	Carquefou 6%	St-Julien-de-Conc. 4%	Autres 29%
Vertou	Vertou 54%	Nantes 5%	Saint-Sébastien-s/-Loire 4%	La Haie-Fouassière 3%	Basse-Goulaine 3%	Autres 31%

Source : DCIR-SNDS (Cnam) - Exploitation ORS | Lecture : 63 % des patients pris en charge en 2022 par les médecins généralistes libéraux installés à Basse-Goulaine résident dans la commune de Basse-Goulaine.



Annexe 8. Composition des 28 micro-quartiers de Nantes (correspondant au zonage des 28 triris de l'Insee)



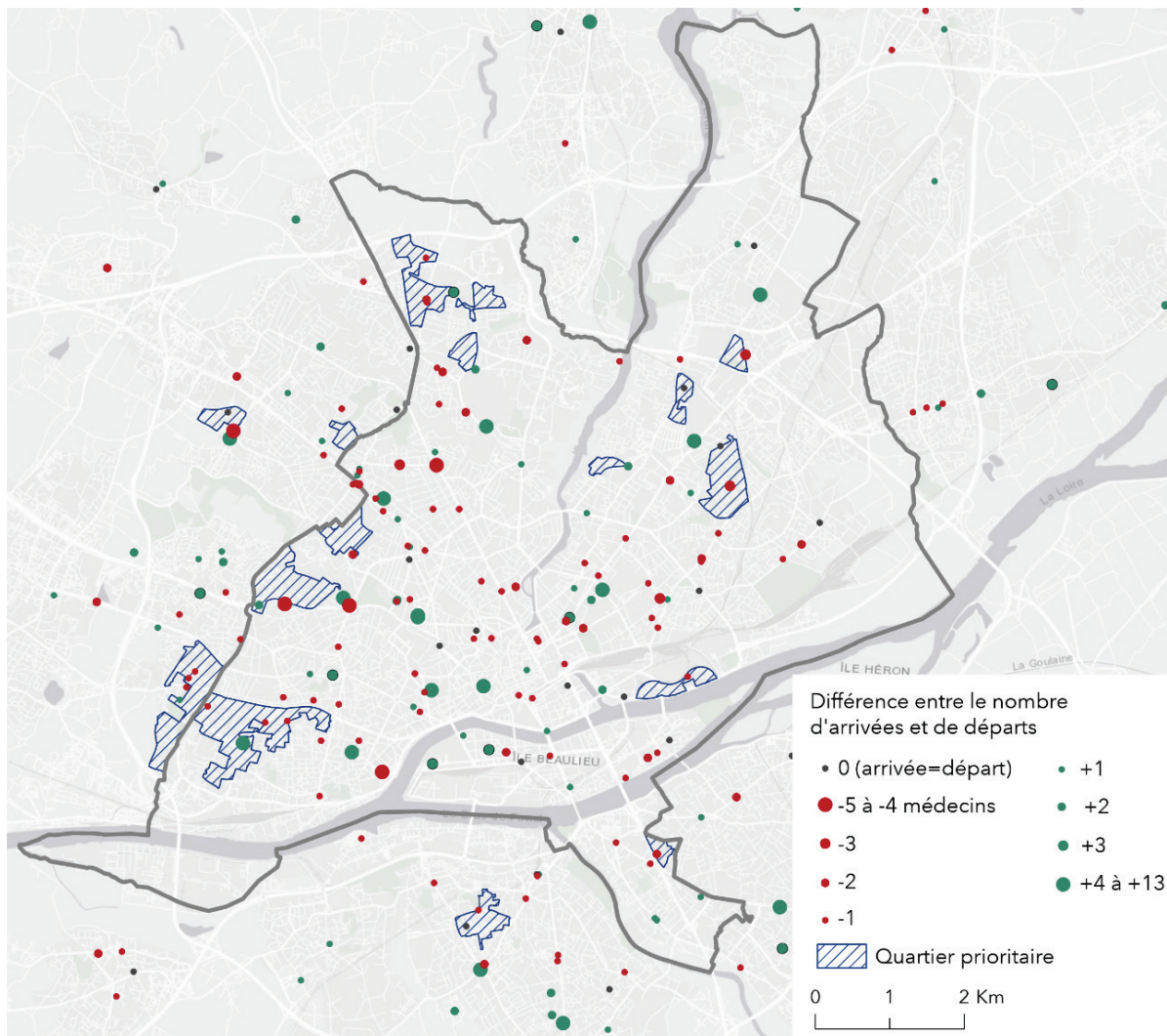


Triris	N° Iris	Libellé Iris	Triris	N° Iris	Libellé Iris	
	0906	Beaujoire-Halvêque		0601	ZA Sainte-Anne-Zone Portuaire	
Beaujoire/ Saint-Joseph	0908	ZA Chantrerie-Gachet	Ile de Nantes	0602	République-Les Ponts	
	0909	Saint-Joseph-Erdre		0603	Beaulieu-Mangin	
	0910	Saint-Joseph-Bourg		0604	Ile Beaulieu	
Beauséjour/ Gaudinière	0705	Beauséjour		Jules Verne/ Landreau	1002	Le Landreau
	0706	Gaudinière	1003	Boulevard des Poilus		
	0707	Barberie	1005	Jules Verne		
Bellevue/ Bourderies	0202	Mendès France		0102	Gloriette-Feydeau	
	0203	Lauriers	Madeleine/ Champ de Mars	0105	Bretagne	
	0204	Croix Bonneau-Bourderies		0106	Decré-Cathédrale	
Bottière/ Pin Sec	1006	La Bottière		0108	Madeleine	
	1007	Pilotière	0109	Champ de Mars		
	1008	Pin Sec	Malakoff/ Jardin des Plantes/ Dalby	0504	Dalby	
Bout des Landes/ Bout des Pavés	0803	Bout des Pavés-Chêne des Anglais		0505	Coulmiers-Jardin des Plantes	
	0804	Bout des Landes		0506	Malakoff	
	0805	ZA Hauts de Gesvre		0507	Vieux Malakoff	
Canclaux/ Mellinet	0307	Petit Bois	0508	Richebourg-Saint-Clément		
	0308	Canclaux	Pont du Cens/ Petit Port/ Jonelière	0801	Pont du Cens-Côte d'Or	
	0309	Mellinet		0808	Bourgeonnaire-Petit Port	
	0311	Gare Maritime		0809	Jonelière-Université	
	0312	Bouhier	Port Boyer/ Tortière/ Ranzay	0901	Plessis Tison	
Carcouet/ Route de Vannes	0701	Carcouet		0902	Tortière	
	0702	Breil-Malville		0903	Port Boyer	
	0703	Route de Vannes		0904	Eraudière-Renaudière	
Chantenay	0201	Plessis Cellier-Roche Maurice		0905	Ranzay-Grand Clos	
	0205	Mairie de Chantenay	Procé/ Monselet	0401	Procé	
	0208	Boucardière-Mallève		0402	Monselet	
1101	Grêneraie-Clos Toreau	0406		Vannes-Saint-Pasquier		
Clos Toreau/ Saint-Jacques	1102	Saint-Jacques-Pirmil	Saint-Félix/ Michelet	0407	Rennes-Bellamy	
	1103	Saint-Jacques-Ripossière		0409	Saint-Félix	
	1104	Sèvre		0410	Université-Michelet	
	1105	Lion d'Or-Gilarderie	Santos Dumont/ Chauvinière	0802	Chauvinière	
Commerce/ Guist'hau	0101	Dobrée-Bon Port		0806	Santos Dumont	
	0103	Graslin-Commerce		0807	Boissière	
	0104	Guist'hau	Schuman/ Perverie	0708	Schuman	
0302	Contrie	0709		Rond Point de Rennes		
0303	Dervallières-Chézine	0710		Perverie		
Dervallières/ Contrie	0304	Joncours-Procé	Saint-Donatien/ Waldeck	0509	Waldeck-Sully	
	Doulon	1001		Mairie de Doulon	0510	Saint-Donatien
		1011		Le Vieux Doulon	0511	Coudray
1013		ZA Les Mauves	Sainte-Anne/ Jean Macé	0206	Salorges-Sainte-Anne	
0301	Durantière	0207		Jean Macé		
0305	Grillaud-Procé	0209		ZA Cheviré-Zone Portuaire		
Durantière/ Zola	0306	Zola	Toutes Aides/ Caserne Mellinet	0501	Caserne Mellinet	
	Haluchère/ Sainte-Luce	1009		Haluchère-Perray	0502	Agenêts
		1010		Route de Sainte-Luce	0503	Toutes-Aides
1012		ZA Le Bois Briand				
Hauts Pavés/ Talensac	0403	Viarme				
	0404	Talensac-Pont Morand				
	0405	Hauts Pavés				
	0408	Bellamy-Barbin				



Annexe 9. Différence entre le nombre de médecins qui se sont installés et celui de médecins qui ont cessé leur activité à Nantes entre décembre 2016 et mai 2024

Nantes



Sources : RPPS (ANS) - Exploitation ORS

Champ : hors médecins avec mode d'exercice particulier



Médecins généralistes à Nantes Métropole

Démographie et évolution

Ce rapport propose une photographie récente de la démographie des médecins généralistes libéraux exerçant à Nantes Métropole, et son évolution. Y sont détaillées des données à l'échelle des 24 communes composant la métropole, des quartiers nantais, ainsi que des quartiers prioritaires de la politique de la ville.